



# Comhairle Chontae na Gaillimhe **PLEAN CORPARÁIDEACH**


2015 – 2019




Comhairle Chontae na Gaillimhe  
Galway County Council

## Comhairle Chontae na Gaillimhe

Áras an Chontae Cnoc na Radharc,  
Gaillimh, H91 H6KX.

 +353 (0)91 509000

 +353 (0)91 509010

 gaeilge@cocogaillimh.ie

 [www.gaillimh.ie](http://www.gaillimh.ie)

# Clár:

<b>Réamhfocal ón gCathaoirleach</b> .....	<b>76</b>
<b>Réamhfocal ón bPríomhfheidhmeannach</b> .....	<b>77</b>
<b>1.0 Ráiteas Misin</b> .....	<b>80</b>
<b>2.0 Fís</b> .....	<b>80</b>
<b>3.0 Croíluachanna</b> .....	<b>81</b>
<b>4.0 Príomhghníomhaíochtaí Chomhairle Chontae na Gaillimhe</b> .....	<b>84</b>
<b>5.0 Tosaíochtaí Straitéiseacha</b> .....	<b>93</b>
<b>6.0 Cuspóirí &amp; Straitéisí</b> .....	<b>97</b>
6.1 Seirbhísí Corparáideacha, Tithíochta & Éigeandála .....	97
6.2 Seirbhísí Bóithre, Iompar, Mara & Ginearálta .....	100
6.3 Pleanáil, Pobal, Fiontar & Forbairt Eacnamaíoch .....	101
6.4 Seirbhísí Uisce & Comhshaoil .....	103
6.5 Seirbhísí Airgeadais, Mótarchánach & Faisnéise .....	104
<b>7.0 Timpeallacht Oibríochta</b> .....	<b>108</b>
<b>8.0 Struchtúr Eagraíochtúil</b> .....	<b>112</b>
<b>9.0 Inniúlacht &amp; Acmhainní Inmheánach</b> .....	<b>116</b>
<b>10.0 Forfheidhmiú &amp; Monatóireacht</b> .....	<b>125</b>

## Aguisíní:

### **Aguisín 1**

<i>Comhaltaí Chomhairle Chontae na Gaillimhe</i> .....	<b>131</b>
--	------------

### **Aguisín 2**

<i>Liosta Táscairí Feidhmíochta do Chomhairle Chontae na Gaillimhe</i> .....	<b>136</b>
--	------------

### **Aguisín 3**

<i>Liosta Sonraí Bonnline do Chomhairle Chontae na Gaillimhe</i> .....	<b>138</b>
--	------------

### **Aguisín 4**

<i>Liosta Tascach Straitéisí/Pleananna a bhfuil Tionchar acu ar Ghníomhaíochtaí Chomhairle Chontae na Gaillimhe</i> .....	<b>142</b>
---	------------



## Réamhfocal ón gCathaoirleach

---

Is mór agamsa, mar Chathaoirleach Chontae na Gaillimhe, fáilte a chur roimh fhoilsiú an Phlean Corparáidigh 2015 – 2019, ina leagtar amach an treo straitéiseach do Chomhairle Chontae na Gaillimhe.

Rinneadh forbairt ar an bPlean bunaithe ar phróiseas leathan comhairliúcháin agus rannpháirtíocht ghníomhach na gComhaltaí Tofa i gcoinne cúlra an Chláir Gníomhaíochta do Rialtas Áitiúil, Tús Áite do na Daoine, arbh ionann é agus an tsraith athruithe ba bhunúsaí riamh ar rialtas áitiúil ó leibhéal réigiúnach agus contae chomh fada le leibhéal bardasach rialachais.

Cruthóidh na cúig bliana atá amach romhainn dúshlán shuntasacha don Chomhairle le linn dúinn a bheith ag obair lenár bpobail agus lenár ngeallsealbhóirí le seachadadh a dhéanamh ar ár gcuid tosaíochtaí straitéiseacha. Cumasaíonn tosaíochtaí straitéiseacha cur chuige níos dírithe ó thaobh freastal a riachtanais an Chontae agus ar

a chuid saoránach ar bhealach uilechuimsitheach agus forásach.

An Chomhairle a chur i riocht le freastal mar phríomhfheithicil seirbhíse rialachais agus poiblí inár gContae agus tacú le ról feabhsaithe na Comhairle i bhforbairt eacnamaíoch agus fiontar an fócas lárnach atá ag an bPlean Corparáideach.

Ceadóidh an creat foriomlán atá á chur ar fáil sa Phlean Corparáideach seo don Chomhairle pleanáil éifeachtach, monatóireacht, sheachadadh agus measúnú a dhéanamh ar fheidhmíocht i gcoinne ár dtosaíochtaí straitéiseacha ar bhonn leanúnach le heolas a chur ar fáil do bheartas, cinnteoireacht agus leithdháileadh acmhainní.

Is mian liomsa thar ceann na gComhaltaí Tofa, ár gcomhthiomantas a dhearbhu maidir lena chinntiú go mbeidh monatóireacht agus seachadadh cuí á dhéanamh ar an bPlean sa tréimhse chúig bhliana atá amach romhainn.

*An Comhairleoir Mary Hoade*  
**Cathaoirleach Chontae na Gaillimhe**





## Réamhfocal ón bPríomhfheidhmeannach

---

Soláthraíonn an Plean Corparáideach seo, atá glactha ag Comhaltaí Tofa Chomhairle Chontae na Gaillimhe an creat le cur ar chumas Chomhairle Chontae na Gaillimhe an treo straitéiseach agus forbartha do Chontae na Gaillimhe a stiúradh ar feadh na cúig bliana atá amach romhainn.

Tacóidh na tosaíochtaí straitéiseacha, na cuspóirí agus straitéis tacaíochta atá aitheanta sa Phlean linn ó thaobh tabhairt faoinár gcuid feidhmeanna, tosaíocht a thabhairt dár ngníomhartha agus measúnú a dhéanamh ar an dul chun cinn atá á dhéanamh againn. Beidh ár gcroíluachanna mar bhonn taca agus treoróidh siad seachadadh seirbhísí údarás áitiúil thar an tréimhse 2015-2019, agus ag an am céanna tugann ár ráiteas misean aitheantas do ról suntasach na gComhaltaí Tofa ó thaobh ceannaireacht sibhialta agus ionadaíocht dhaonlathach a sholáthar dár bpobail agus dár gcontae.

Léiríonn na tosaíochtaí straitéiseacha atá aitheanta sa Phlean seo dúshláin agus deiseanna comhaimseartha atá i ndán do Chomhairle Chontae na Gaillimhe, atá leagtha amach ar bhonn téamaí leathana lena bhfuil feidhm feadh na heagraíochta, a oireann níos fearr dár gcóras 'cónasctha' seachadadh seirbhíse.

Leanfaidh an timpeallacht ina bhfuilimid ag feidhmiú le tionchar a bheith aici ar fheidhmiú an Phlean trí thionchar díreach ar sholáthar agus ar leithdháileadh acmhainní. Beidh dúshláin i ndán dúinn, gan dabht, i seachadadh a dhéanamh ar an uaimhian atá sa Phlean seo, táim muiníneach, mar sin féin, le comhoibriú agus le tiomantas na gComhaltaí Tofa agus na foirne, go mbeidh ar ár gcumas i gcomhar le chéile freastal ar na dúshláin atá romhainn agus seachadadh a dhéanamh ar na tiomantais atá sa Phlean ar an mbealach is fearr is féidir.

Is mian liom aitheantas a thabhairt do rannpháirtíocht ghníomhach na gComhaltaí Tofa, na foirne agus geallsealbhóirí eile in ullmhú an Phlean Chorparáidigh seo agus táim ag tnúth go mór lena rannpháirtíocht leanúnach, de réir mar atáimid ag obair i dteannta a chéile le seachadadh a dhéanamh ar an bPlean, monatóireacht a dhéanamh ar a fheidhmiú agus cur le haon athbhreithniú agus tuairisc suas chun dáta amach anseo a bheidh riachtanach.

Kevin Kelly

**An Príomhfheidhmeannach**







1.0 **Ráiteas Misin**

2.0 **Fís**

3.0 **Croíluachanna**



# 1.0 RÁITEAS MISIN

## *Ráiteas Misin*

Ceannaireachtshibhialta agus ionadaíocht dhaonlathach a sholáthar, agus a bheith chun tosaigh ag an am céanna i bhforbairt pobail, cultúir, sóisialta agus eacnamaíoch inbhuanaithe agus seirbhísí atá comhordaithe, éifeachtach ar a bhfuil luach ard a sheachadadh, atá dírithe ar lán-acmhainneacht Contae na Gaillimhe a bhaint amach.

# 2.0 FÍS

## *Fís do Chomhairle Chontae na Gaillimhe*

Beidh Comhairle Chontae na Gaillimhe mar údarás áitiúil le cumas straitéiseach, rialachas maith, ceannaireacht shibhialta éifeachtach le foireann thiomanta i mbun oibre go héifeachtach lena cuid comhpháirtithe.

## *Fís do Chontae na Gaillimhe*

Contae le féiniúlacht shoiléir, a léiríonn a chuid oidhreachta, teanga agus cultúr, áit ina gcuirtear forbairt eacnamaíoch chun cinn, ina ndéantar cothú ar fholláine agus ar rannpháirtíocht an phobail, ina ndéantar cothabháil agus forbairt ar infrastruchtúr riachtanach agus a gcosnaítear an comhshaol.



## 3.0 CROÍLUACHANNA

Bunófar ár ngníomhaíochtaí agus idirghníomhaíochtaí go léir le saoránaigh Chontae na Gaillimhe, lenár gcustaiméirí agus lenár ngeallsealbhóirí ar na croíluachanna seo a leanas.

### **Daonlathach**

Sainordú daonlathach na gcomhaltaí atá tofa go díreach agus a ról maidir le hionadaíocht agus ceannaireacht shibhialta cuntasach agus éifeachtach a sholáthar, a aithint agus meas a bheith air, agus rannpháirtíocht pobail níos mó a spreagadh agus muinín an phobail a chothú.

### **Cuntasach**

Cloí leis na caighdeáin is airde ionracais, eitice, trédhearcachta agus cuntasachta agus iad a chur chun cinn i gcur i bhfeidhm ár bhfeidhmeanna éagsúla.

### **Cuidiúil**

Meas a bheith ar ár bhfoireann agus tacaíocht a thabhairt dóibh i seachadadh seirbhíse poiblí ar an gcaighdeán is airde atá éifeachtach agus freagrach, ar bhealach atá cairdiúil, cuidiúil, cothrom agus uilechuimsitheach a chuireann muinín an phobail, inrochtaineacht agus meas ar ilchineálacht chun cinn.

### **Luach ar Airgead**

Seachadadh a dhéanamh ar sheirbhísí atá éifeachtúil agus éifeachtach ó thaobh costais agus úsáid á baint as teicneolaíochtaí nua agus as sárchleachtais agus comhordú a dhéanamh ar sheachadadh seirbhísí le heagraíochtaí poiblí, pobail agus príobháideach le cur an méid is féidir leis na hacmhainní atá ar fáil agus caighdeán ár gcuid oibre a fheabhsú.

### **Forásach**

Tabhairt faoi ról ceannais i gcinntiú forbairt fhorásach agus inbhuanaithe an Chontae ar bhealach uilechuimsitheach i gcomhpháirtíocht lenár bpobail a dhéanann cothú ar fheabhsúchán nuálach agus leanúnach agus a chuireann folláine agus caighdeán saoil ár saoránach agus ár bpobal go léir chun cinn.







## 4.0 **Príomhghníomhaíochtaí**



## 4.0 PRÍOMHGHNÍOMHAÍOCHTAÍ

Is iad feidhmeanna an údaráis áitiúil mar atá leagtha amach san Acht Rialtais Áitiúil 2001

- (a) fóram a sholáthar le haghaidh ionadaíochta dhaonlathaí ar phobal áitiúil agus ceannaireacht sibhialta a sholáthar don phobal sin,
- (b) cibé feidhmeanna a dhéanamh a bheidh ag aon tráth ábhartha arna dtabhairt don údarás ábhartha
- (c) aon fheidhmeanna coimhdeacha a dhéanamh, agus
- (d) cibé gníomh a dhéanamh a mheasfaidh sé a bheith riachtanach nó inmhiannaithe chun leas an phobail a chur chun cinn.

Tá Ceithre Stiúirthóireacht agus Aonad Airgeadais freagrach as soláthar raon seirbhísí arna seachadadh ag Comhairle Chontae na Gaillimhe.





## SEIRBHÍSÍ CORPARÁIDEACHA, TITHÍOCHTA & ÉIGEANDÁLA

### Corparáideach:

- Tacaíocht rúnaíochta a sholáthar don Chomhairle mar chomhlacht corparáideach, don Chathaoirleach, do Chomhaltaí agus don Fheidhmeannas;
- Saoráidí Áineasa, Taitneamhachta, Caitheamh Aimsire agus Súgartha a sholáthar agus Tacaíocht a thabhairt d'fhorbairt taitneamhachta;
- Comhordú a dhéanamh ar Sheirbhísí do Chustaiméirí, ar Chumarsáid agus ar an tSeirbhís Maorachta Poiblí;
- Rochtain uilíoch a chur chun cinn do spásanna poiblí, do sheirbhísí agus d'eolas agus feasacht ar riachtanais daoine atá faoi mhíchumas;
- An Ghaeilge a chur chun cinn i seachadadh seirbhísí agus comhordú a dhéanamh ar comhlíonadh na Scéime Teanga;
- Rochtain ar eolas, lena n-áirítear foilsiú Tuarascálacha Corparáideacha agus Táscairí Seirbhíse, comhordú Bainistíocht Taifid agus riarachán a dhéanamh ar iarratais faoi Shaoráil Faisnéise agus Rochtain chuig Eolas ar an gComhshaol;
- Sármhaitheas a chur chun cinn sa rialachas trí shárchleachtas Bainistiú Riosca Corparáideach.
- Bainistiú Saoráidí Corparáideacha;
- Clár na dToghthóirí a ullmhú agus Toghcháin Áitiúla a riaradh.
- Corr-Thradáil agus Ceadúnú Scannán sa Chontae a fheidhmiú agus Seirbhísí Cróinéara na Cathrach agus an Chontae agus Deontais do Mhic Léinn a riaradh.

### Leabharlann:

- Saoráidí leabharlainne a sholáthar le freastal ar mhuintir an phobail ar fud an Chontae.

### Iniúchadh Inmheánach:

- Plean iniúchta a fhorbairt i gcomhar leis an gcoiste iniúchta agus iniúchadh inmheánach a dhéanamh ar fud gach aonad.

### Tithíocht:

- Tithíocht údaráis áitiúil a sholáthar agus a chothabháil.
- Tionscnamh bainistithe eastát a sheachadadh.
- Cóiríocht a sholáthar don Lucht Siúil.
- Na Scéimeanna Ceannaigh ag Tionóntaí agus Úinéireacht Roinnte a chur i bhfeidhm má tá fáil orthu sa straitéis tithíochta nua.
- Caighdeán tithíochta do thithe a bhíonn ar cíós go príobháideach a fheidhmiú.
- An tAcht um Rialú Capall 1996 a riaradh

### Seirbhísí Éigeandála:

- Seirbhísí comhrac dóiteáin agus seirbhísí tarrthála agus cosaint shibhialta a sholáthar.

## SEIRBHÍSÍ BÓITHRE, IOMPAR, MARA AGUS GINEARÁLTA

### *Bóithre & Iompar:*

- An líonra bóithre a sholáthar, a chothabháil agus a choinneáil.
- Sábháilteacht ar bhóithre agus taisteal níos cliste a chur chun cinn sa phobal.
- Pleananna bainistithe tráchta a fheidhmiú.
- Soilse poiblí a sholáthar.

### *Mara:*

- Calafoirt agus céanna a sholáthar, a chothabháil agus a choinneáil.
- Bainistíocht a dhéanamh ar oibreacha cosaint cósta

### *Seirbhísí Ginearálta:*

- Bainistíocht riosca i gcás tuilte.
- Scéimeanna fostaíochta pobail agus gníomhachtú saothair a bhainistiú.



## PLEANÁIL, POBAL, FIONTAR & FORBAIRT EACNAMAÍOCH

### *Pleanáil agus Forbairt Inbhuanaithe:*

- Úsáid na talún a phleanáil trí bhainistiú forbartha.
- Caighdeáin foirgnimh a rialú.
- Forbairt neamhúdraithe a rialú.
- Pleananna Contae agus pleananna forbartha ceantair a ullmhú agus a fheidhmiú.
- Pleananna agus Straitéis Earnála Sonracha (Fuinneamh, Miondíol).
- Forbairt tionsclaíochta, tráchtála agus forbairtí eile a chur chun cinn.
- Forbairt réigiúnach, baile, sráidbhaile agus tuaithe.
- Feasacht oidhreachta agus caomhnaithe, bainistiú, cosaint.
- Tacú le Tionscnamh Pobail.

### *Forbairt Pobail, Fiontair & Eacnamaíoch:*

- Forbairt eacnamaíoch agus fiontair a chur chun cinn, lena n-áirítear tacaíocht a thabhairt do Chuideachtaí Forbartha Áitiúla (Boird agus Coistí)
- Tacaíocht a thabhairt don Choiste Forbartha Pobail Áitiúil (LCDC).
- Oibrítear Clár PLACE a sholáthraíonn seirbhísí comhairleacha agus deontais d'eagraíochtaí pobail, lena n-áirítear Scéim na mBailte Slachtmhara.
- Oibrítear clár INCLUSION agus an tAonad Uilechuimsitheachta Sóisialta – a sholáthraíonn seirbhísí comhairleacha agus tacaíochta agus gníomhachtú pobail ar uilechuimsitheacht shóisialta.
- Feidhmítear clár RAPID i mBéal Átha na Sluaighe agus i dTuaim.
- Tacaítear le Forbairt Táirgí Turasóireachta.
- Tugtar tacaíocht d'fhorbairt Líonra Rannpháirtíochta Pobail agus Comhairle na nÓg.
- Oibrítear an Chomhpháirtíocht Spóirt Áitiúil agus tugtar tacaíocht d'fhorbairt spóirt.
- Feidhmítear Seirbhís Ealaíona an Chontae agus cuirtear deontais agus clár le haghaidh gníomhaíochtaí ealaíona ar fáil.
- Scaiptear faisnéis maidir le maoiniú Eorpach ag leibhéal Contae.
- Tugtar faoi thaighde socheacnamaíoch de réir mar is gá agus tacaítear le forbairt straitéis agus beartais don údarás áitiúil.







## SEIRBHÍSÍ UISCE & COMHSHAOIL

### Comhshaol:

- Oideachas feasachta comhshaoil a sholáthar.
- Bearta rialaithe bruscair a fheidhmiú.
- Cosaint Comhshaoil.
- Sábháilteacht struchtúir agus áiteanna a chinntiú.
- Reiligi a sholáthar agus a chothabháil.

### Seirbhísí Uisce:

- Seirbhísí uisce agus fuíolluisce a sholáthar agus a oibriú faoi chomhaontú seirbhíse le hUisce Éireann.

## AIRGEADAS

### Airgeadas:

- Gach íocaíocht tuarastail agus íocaíochtaí creidiúnaithe a phróiseáil maidir le soláthar earraí agus seirbhísí don Chomhairle.
- Bainistiú a dhéanamh ar aistrithe ioncaim, lena n-áirítear cuntas iasachtaí tithíochta agus muirir uisce.
- Oibriú Córas Luachála agus bailiú rátaí an Chontae nuair a bhíonn siad dlite.
- Oibríochtaí a bhaineann le glacadh na Comhairle leis an mbuiséad bliantúil, comhlánú cuntais bliantúla reachtúla agus bainistiú cistíochta.
- Comhordú na Foirne Bainistithe Riosca, sreabhadh airgid tirim agus bainistiú infheistíochta.

### Mótarcháin:

- Seirbhísí mótarachánach a sheachadadh.

### Córais Faisnéise:

- Soláthar a dhéanamh ar thacaíocht agus ar fhorbairt Theicneolaíocht Faisnéise inmheánach atá ar ardchaighdeán.





## 5.0 Tosaíochtaí Straitéiseacha







## 5.0 TOSAÍOCHTAÍ STRAITÉISEACHA

Is é fócas Chomhairle Chontae na Gaillimhe thar thréimhse an Phlean Chorporáidigh ná seachadadh a dhéanamh ar na tosaíochtaí straitéiseacha seo a leanas:

- Freastal mar phríomhfheithicil rialachais agus seirbhíse poiblí ag leibhéal áitiúil ag cur feabhas ar an gcaighdeán saoil inár gcontae.
- Tacaíocht agus feabhas a chur ar ionadaíocht dhaonlathach agus ar cheannaireacht shibhialta.
- Treallús a chur faoi agus tacaíocht a thabhairt d'fhorbairt eacnamaíoch inbhuanaithe agus d'fhiontar.
- Tacaíocht a thabhairt d'fhorbairt inbhuanaithe cothrom contae comhtháite trí phleanáil fhorásach agus infrastruchtúr atá riachtanach a sholáthar.
- Ár gcultúr, timpeallacht, oidhreacht agus teanga atá uathúil a chaomhnú agus tacaíocht a thabhairt dóibh.
- An leas is fearr is féidir a bhaint as ár n-acmhainní agus cur an méid is féidir le héifeachtúlacht, éifeachtacht, comhtháiteacht agus luach ar airgead eagraíochtúil.
- Cur le folláine an chontae, na bpobal, na ndaoine, pobail inbhuanaithe a fhorbairt, cur an méid is féidir le huilechuimsitheacht shóisialta agus tacaíocht a thabhairt do shaoránacht ghníomhach.
- Sárcultúr a chothú ó thaobh seachadadh a dhéanamh ar Sheirbhísí do Chustaiméirí.





## 6.0 Cuspóirí & Straitéis





Arts &  
Coun

## 6.1 SEIRBHÍSÍ CORPARÁIDEACHA, TITHÍOCHTA & ÉIGEANDÁLA

### Corparáideach

- Cuspóir:** Tacaíocht a thabhairt d'ionadaíocht agus do chinnteoireacht atá éifeachtach, oscailte, trédhearcach agus daonlathach;
- Straitéis:** Sármhaitheas comhleanúnach agus iontaobhach i seirbhísí riaracháin a chur ar fáil don Chathaoirleach, do Chomhaltaí Tofa agus don Fheidhmeannas.
- Na caighdeáin rialachais is airde i seirbhís phoiblí a chur i bhfeidhm.
- Straitéis Chumarsáide a fhorbairt chun tacaíocht a thabhairt d'Fheachtas Bliantúil Chlár na dTogthóirí.
- Tacaíocht a thabhairt don CPG agus do na SPCanna lena chinntiú go soláthraíonn siad fóram éifeachtach le haghaidh athbhreithniú agus leagan amach beartais.
- Trédhearcacht a chothú trí chumarsáid éifeachtach agus comhordú éifeachtúil maidir le hiarratais faoi Shaoráil Faisnéise agus Rochtain ar Eolas maidir leis an gComhshaol.
- 
- Cuspóir:** Taitneamhachtaí inrochtana a sholáthar agus tacaíocht a thabhairt dóibh le háineas, caitheamh aimsire agus súgradh a chur chun cinn.
- Straitéis:** Tacaíocht a thabhairt do sholáthar spás súgartha lasmuigh atá saor in aisce i ngach ionad daonra i gcomhpháirtíocht le pobail áitiúil.
- 
- Cuspóir:** Sárchultúr a chothú ó thaobh seachadadh a dhéanamh ar sheirbhísí do chustaiméirí.
- Straitéis:** Straitéis Seirbhíse do Chustaiméirí a fhorbairt bunaithe ar shárchleachtas ó thaobh seachadadh a dhéanamh ar sheirbhísí ar ardchaighdeán dár gcustaiméirí.
- Tionscnamh ríomhrialtais a chur i bhfeidhm le héascú a dhéanamh ar rochtain ar eolas maidir le seirbhísí ar líne, feabhas a chur ar thaithí an chustaiméara agus cur le héifeachtúlacht agus le freagrúlacht.
- Córas Bainistíochta Caidreamh Custaiméirí (CRM) a thabhairt isteach.
- 
- Cuspóir:** Tacaíocht a thabhairt d'úsáid na Gaeilge agus í a chur chun cinn agus aithint a thabhairt don mhéid ar leith a chuireann sí le hilchineálacht chultúrtha ár gContae.
- Straitéis:** Seachadadh forásach seirbhís trí Ghaeilge bunaithe ar chur i bhfeidhm Scéim Teanga na nÚdarás Áitiúil Chontae na Gaillimhe 2014 - 2017.
- 
- Cuspóir:** Rochtain uilíoch ar spásanna agus ar thaitneamhachtaí poiblí a chur chun cinn agus feabhas a chur orthu agus rochtain chomhionann ar eolas agus ar sheirbhísí a chothú.



**Straitéis:** Cur i bhfeidhm Plean Gníomhaíochta do Dhaoine faoi Mhíchumas 2007 – 2015. Plean Gníomhaíochta do Dhaoine faoi Mhíchumas 2015 a fhorbairt agus a chur i bhfeidhm.

### Iníúchadh Inmheánach

**Cuspóir:** Athbhreithniú leanúnach a dhéanamh ar phróisis, córais agus acmhainní le cur an méid is féidir le Luach ar Airgead (VFM).

**Straitéis:** Glacadh le córas leanúnach feabhsúcháin, é a chur i bhfeidhm agus a chur chun cinn trí thomhas agus feabhsú feidhmíochta.

**Cuspóir:** A chinntiú go bhfuil rialachas corparáideach, bainistíocht riosca agus iompar eiticiúil cuí ríthábhachtach sa bhealach ina ndéanaimid gnó.

**Straitéis:** Tuilleadh forbartha a dhéanamh ar an bpróiseas bainistíochta riosca reatha ag leibhéil corparáideach agus ag leibhéil aonad gnó. Córas agus plean iniúchta inmheánaigh a fhorbairt a thugann aghaidh ar na réimsí sin a mheastar a chruthaíonn riosca/bagairt a d'fhéadfadh a bheith ann don eagraíocht. A chinntiú go bhfuil iniúchóir inmheánach ag déanamh iniúchadh ar gach réimse, uair amháin ar a laghad sa tsraith trí bliana.

### Tithíocht

**Cuspóir:** Pobail mheasctha de dhaoine in aoiseanna éagsúla, comhdhéanamh teaghlaigh, cúlra eitneach agus stádas socheacnamaíoch atá cothrom a chruthú, agus iarracht a dhéanamh soláthar tithíocht shóisialta atá dea-bhainistithe, agus cothabháil mhaith déanta uirthi a éascú laistigh de thimpeallacht atá tarraingteach, sábháilte agus daingean i bpobal ina mbeidh daoine ag iarraidh a bheith ina gcónaí ann.

**Straitéis:** Gach cineál tacaíochta maidir le tithíocht shóisialta a sholáthar faoi chreat na Straitéise Náisiúnta Tithíochta 2014.





- Cuspóir:** Cur leis an stoc tithíochta chun cóiríocht a chur ar fáil d'éilimh tithíocht shóisialta faoi láthair agus amach anseo.
- Straitéis:** Cur an méid is féidir le soláthar tithíocht shóisialta trí gach cainéal atá ar fáil chomh maith le feabhsúcháin a sholáthar faoi na scéimeanna deontais roinne ábhartha.

## Seirbhísí Dóiteáin & Éigeandála

- Cuspóir:** Seirbhís dóiteáin agus éigeandála a sholáthar atá dírithe ar a foireann a choinneáil sábháilte agus a cuid saoránach a chosaint, atá á cur ar fáil againn sna pobail, sa chathair, agus sa chontae.
- Straitéis:** Beartais a chur i bhfeidhm mar atá leagtha amach sa chreat náisiúnta agus sna doiciméid threorach ghaolmhara "Pobail a Choinneáil Sábháilte (KCS) arna bhfoilsíú ag an Stiúrtóireacht Náisiúnta um Dhóiteáin agus Bainistíocht Éigeandála (NDFEM). Cultúr maidir le Cosc, Cosaint, Freagracht agus Teacht Aniar a chur chun cinn agus a chinntiú ag an am céanna go bhfuil an trealamh agus na saoráidí go léir ar chaighdeán inghlactha agus go nglacann pearsanra le Córais Sábháilte Oibre/Bainistíocht Riosca Éifeachtach ina dtimpeallacht.

- Cuspóir:** Lena chinntiú gur féidir déileáil go sábháilte agus go héifeachtúil le Mór-Éigeandálaí, i gcomhar le HSE an Iarthair agus le Gardaí na Gaillimhe faoi seach.
- Straitéis:** Athbhreithniú a dhéanamh ar bhonn bliantúil ar Phleananna Mór-Éigeandála Chontae agus Chathair na Gaillimhe agus úsáid á baint as próiseas aitheanta anailíse guaise, maolú, ullmhacht d'éigeandáil, freagra agus athshlánú mar atá leagtha amach sa chreat náisiúnta i ndáil le Bainistíú Mór-Éigeandála (MEM) agus Treoir ghaolmhar, lena n-áirítear SEVESO.



## 6.2 SEIRBHÍSÍ BÓITHRE, IOMPAR, MARA AGUS GINEARÁLTA

**Cuspóirí:** **Forbairt Inbhuanaithe atá Cothrom a bhaint amach**

**Straitéisí:** Scéimeanna Ollmhóra & Straitéiseacha a chur chun cinn  
Cothabháil & Feabhas a chur ar an Líonra Bóithre  
Leanúint le Feabhsúcháin Céanna & Calafoirt

**Cuspóirí:** **An Comhshaol a Fheabhsú & a Chaomhnú**

**Straitéisí:** Baol Tuilte a Bhainistiú

**Cuspóirí:** **Pobail Inbhuanaithe a Fhorbairt**

**Straitéisí:** Taisteal Níos Cliste agus Sábháilteacht Bóithre a Chur chun cinn  
Pleananna Bhainistiú Tráichta a Chur chun cinn

**Cuspóirí:** **Cur an méid is féidir le hUilechuimsitheacht Shóisialta agus Rialachas Áitiúil**

**Straitéisí:** Aird a thabhairt ar riachtanais dhaoine scothaosta agus daoine atá faoi mhíchumas nuair atá oibreacha infrastruchtúir á bpleanáil agus á gcur i bhfeidhm.  
Rannpháirtíocht an phobail a éascú agus tacú leis

**Cuspóirí:** **Tacaíocht a thabhairt do Chultúr Uathúil na Gaillimhe**

**Straitéisí:** Tacú leis an nGaeilge agus leis an gcultúr trí chomharthaíocht, pleananna agus fógraíocht chuí.

**Cuspóirí:** **Cur an méid is féidir le hÉifeachtúlacht agus Éifeachtacht**

**Straitéisí:** Sárchleachtas a fhorbairt do gach clár oibreacha bóithre agus bóthair  
Cur an méid is féidir le hÚsáid na Teicneolaíochta ó thaobh Seachadadh Seirbhíse  
Cláir bóithre a bhfuil luach ar airgead taobh thiar dóibh a phleanáil, a thabhairt chun críche agus a sheachadadh

**Cuspóirí:** **Feabhas agus seachadadh a dhéanamh ar sheirbhís do chustaiméirí atá ar ardchaighdeán**

**Straitéisí:** Sárchleachtas i seachadadh seirbhíse a chur i bhfeidhm

**Cuspóirí:** **Tacaíocht a thabhairt don Daonlathas Áitiúil agus é a Fheabhsú**

**Straitéisí:** Comhaltaí Tofa a éascú trí chruinnithe comhairle agus Ceantair Bhardasacha agus SPCanna



## 6.3 PLEANÁIL, POBAL, FIONTAR & FORBAIRT EACNAMAÍOCH

### Pleanáil agus Forbairt Inbhuanaithe

#### Cuspóir:

**Forbairt chothrom, inbhuanaithe an chontae a bhaint amach ar bhealach neamhchlaonta agus cóir trínár bhfreagrachtaí reachtúla lárnacha a chur i gcrích agus i dtionscnamh a ghlactar le soláthar a dhéanamh d'fhorbairt fhadtéarmach an chontae.**

**Ár n-oidhreacht nádúrtha, tógtha agus cultúrtha atá luachmhar a chosaint agus a choimeád.**

#### Straitéis:

Creat pleananna agus straitéis atá soiléir ach fós solúbtha a sholáthar a chomhlíonann ár n-oibleagáidí reachtúla ach a fhreagraíonn do riachtanais athraitheach an chontae.

Ár dtiomantas luaite, mar atá leagtha amach mar chuspóirí i bPlean Forbartha an Chontae – m.sh forbairt a dhéanamh ar Straitéis Mhiondíola agus ar Straitéis Fhuinnimh In-athnuaite, a chomhlíonadh.

Leanúint ar aghaidh ag obair le haghaidh a thabhairt chomh maith is atáimid in ann ar shaincheisteanna dlíthiúla ar eastáit nach bhfuil críochnaithe.

Tabhairt faoinár bhfeidhmeanna reachtúla ar bhealach éifeachtúil, trédhearcach agus cothrom.

Tacaíocht a chur ar fáil dár bpobail agus do dhaoine aonair ar ábhair a bhaineann le hOidhreacht, Caomhnú, Cultúr agus Forbairt Pobail.

Scéim do Ranníocaíochtaí Forbartha nua a fhorbairt.



**Cuspóir:**

**Cuidiú le pobail le forbairt a dhéanamh ar bhealach atá inbhuanaithe, sláintiúil agus uilechuimsitheach.**

**Éascú, cur chun cinn agus a bheith rannpháirteach i bhforbairt lánpháirtithe an gheilleagair áitiúil agus seasamh a thabhairt don údarás áitiúil mar thiománaí i ndáil le forbairt eacnamaíoch agus sóisialta an Chontae.**

**Straitéis:**

Cultúr atá tacúil d'fhorbairt eacnamaíochta ar fud gach réimse gnó agus seirbhísí an údaráis áitiúil a fhorbairt.

Plean Áitiúil Eacnamaíochta agus Pobail a fhorbairt agus glacadh leis mar chuid lárnach de ról feabhsaithe Chomhairle Chontae na Gaillimhe mar thiománaí i ndáil le forbairt eacnamaíochta.

Fócas straitéiseach a thabhairt dár ngníomhaíochtaí maidir le forbairt eacnamaíochta sa chontae a chur chun cinn agus tacú leis.

Uilechuimsitheacht Shóisialta ó thaobh éitis agus feidhmiú a neadú ar fud na heagraíochta.

An tOifigeach Fiontair Áitiúil (LEO) a lánpháirtiú go hiomlán le gníomhaíochtaí Forbartha Eacnamaíochta an údaráis áitiúil le seasamh a thabhairt do Chomhairle Chontae na Gaillimhe mar phríomhthiománaí agus mar thacadóir maidir le forbairt eacnamaíochta sa chontae.

Tacaíocht a thabhairt don Iarratas ar Phríomhchathair Chultúir na hEorpa agus treallús a chur faoi leis na torthaí is fearr is féidir a chinntiú ag leibhéal pobail agus eacnamaíochta don Chontae.

An Coiste Forbartha Pobail Áitiúil (LCDC) a bhunú mar choiste láidir atá ag feidhmiú go maith.

Éascú a dhéanamh ar an aistriú ó Fhóram Pobail & Deonach go dtí struchtúir nua Líonraí Rannpháirtíochta Pobail (PPN) agus tacú lena gcuid gníomhaíochtaí agus lena n-ionchur sa rialtas áitiúil.





## 6.4 SEIRBHÍSÍ UISCE & COMHSHAOIL

### Comhshaol

**Cuspóir:** An comhshaol i gContae na Gaillimhe a chosaint agus a fheabhsú ar mhaithe le caighdeán saoil, forbairt eacnamaíochta agus comhlíonadh rialála.

**Straitéis:** Plean Bainistiú Bruscair an Chontae a fheidhmiú.  
Plean Réigiúnach Bhainistíochta Dramhaíola Chonnacht Uladh a fheidhmiú  
Bearta leordhóthanacha monatóireachta agus forfheidhmithe.  
Seachadadh a dhéanamh ar thionscnamh éifeachtúlacht fuinnimh ar fud na heagraíochta.  
Feasacht comhshaoil a chur chun cinn trí chlár oideachais phoiblí.  
Cáilíocht Uisce agus Bainistíocht Dobharcheantair a Chosaint agus a Fheabhsú.  
Soláthar agus cothabháil a dhéanamh ar reiligí i gcomhpháirtíocht le pobail áitiúla.

### Tréidliacht

**Cuspóir:** Cur le sláinte agus folláine an phobail i gContae na Gaillimhe trí eolaíocht tréidliachta a chur i bhfeidhm.

**Straitéis:** Bearta éifeachtacha maidir le rialú madra agus capall, lena n-áirítear leas ainmhithe.  
Cloí le hoibleagáidí reachtúla agus conartha maidir le sábháilteacht bia.

### Seirbhísí Uisce

**Cuspóir:** Infrastruchtúr seirbhísí uisce a sholáthar, a oibriú agus cothabháil a dhéanamh air ar mhaithe le leas sláinte poiblí, cosaint comhshaoil agus forbairt eacnamaíochta.

**Straitéis:** Comhaontú Leibhéal Seirbhíse le hUisce Éireann.  
Plean Seirbhíse Bliantúil ina leagtar amach spriocanna agus cuspóirí seachadta.  
Clár Athraithe Comhaontaithe maidir le Seachadadh agus Bainistíocht Seirbhísí Uisce.

## 6.5 SEIRBHÍSÍ AIRGEADAIS, MÓTARCHÁNACH & FAISNÉISE

### Airgeadas

**Cuspóir:** Aghaidh a thabhairt ar easnamh de €2 milliún thar shaolré an phlean.

**Straitéis:** Buiséid bhliantúil a sholáthar chun an t-easnamh a laghdú

**Cuspóir:** **Leanúint le bainistíocht airgeadais iontaofa a chur i bhfeidhm ar mhaithe leis an úsáid acmhainní is éifeachtaí ó thaobh costais a chinntiú, m.sh. ár gcostais a bhainistiú.**

**Straitéis:** Sárchleachtas i ndáil le soláthar a chur i bhfeidhm chomh maith le monatóireacht leanúnach ar fheidhmíocht airgeadais.

**Cuspóir:** **Leanúint le díriú ar an réimse bailithe ioncaim, m.sh. cur an méid is féidir le bailiúchán**

**Straitéis:** Acmhainní breise a shannadh do réimse an bhailiúcháin ioncaim

### Mótarcháin

**Cuspóir:** **Leanúint leis an gCóras Mótarchánach a oibriú mar a chomhairlíonn an Roinn agus béim a chur ar chur faoi deara do chustaiméirí athrú go dtí modhanna ar líne.**

**Straitéis:** Leanúint le feachtas eolais le spreagadh a dhéanamh ar athrú go dtí an modh ar líne





## Córais Faisnéise

**Cuspóir:** Úsáid 'an Néil' a fhiosrú le seachadadh a dhéanamh ar ICT atá níos láidre, níos daingnithe agus atá á thiomáint ag costas.

**Straitéis:** An méid atá ar an bun-infrastruchtúr ríomhphoist a aistriú go dtí an néal.

**Cuspóir:** **Sonraí Oscailte: A chinntiú go bhfuil sonraí ar fáil ar mhaithe le hathúsáid de réir mar is gá agus mar a cheadaítear le reachtaíocht.**

**Straitéis:** Ár dtairseach sonraí oscailte a leathnú agus poiblíocht a thabhairt di agus cur an méid is féidir leis na sonraí atá ar fáil chun tacaíocht a thabhairt d'fhorbairt beartais agus do sheachadadh seirbhíse atá éifeachtúil agus éifeachtach.









## 7.0 **Timpeallacht Oibríochta**

## 7.0 TIMPEALLACHT OIBRÍOCHTA

Is é Contae na Gaillimhe an dara contae is mó in Éirinn le hachar beagnach 6,149 ciliméadar cearnach le cósta fairsing. Baineann áilleacht neamhghnách mar aon le hoidhreacht cultúrtha shaibhir leis an gContae. Tá an daonra Gaeltachta is mó in Éirinn i gContae na Gaillimhe, ina gcónaíonn 48.5% de dhaonra náisiúnta na Gaeltachta, áit a labhraíonn 35,668 duine an Ghaeilge ar bhonn laethúil (bunaithe ar Dhaonáireamh 2011). Tá ceithre oileán sa Chontae freisin a bhfuil cónaí orthu.

Is í Comhairle Chontae na Gaillimhe an t-údarás áitiúil do Chontae na Gaillimhe, ag freastal ar dhaonra de 175,124 (bunaithe ar Dhaonáireamh 2011) ag soláthar fóram le haghaidh ionadaíocht dhaonlathach atá éifeachtach agus cuntasach, feidhmiú éifeachtúil a cuid feidhmeanna agus seachadadh raon seirbhísí don Chontae. Comhlíonann sí an ról seo go díreach agus i gcomhoibriú le heagraíochtaí náisiúnta, réigiúnacha agus áitiúla, grúpaí forbartha áitiúla agus pobail freisin.

Tógann an t-údarás áitiúil agus é i mbun feidhmiú na bhfeidhmeanna seo, gach reachtaíocht, beartais agus cuspóirí reachtúil san áireamh mar atá leagtha amach i bpleananna agus straitéisí.

Mar aon le pleannanna roimhe seo, tá an Plean Corparáideach 2015-2019 seo ar an eolas maidir le timpeallacht oibríochta an údaráis áitiúil. Mar gheall go bhfuil an timpeallacht oibríochta comhdhéanta d'fhachtóirí inmheánacha agus seachtracha bíonn tionchar suntasach ag an timpeallacht oibríochta ina bhfeidhmíonn an t-údarás áitiúil ar a chumas a ról, ról a bhfuil curtha go mór leis, a chomhlíonadh go héifeachtach, agus ag an am céanna leanúint le múnlú agus tionchar a bheith aige ar leithdháileadh agus ar thosaíocht a thabhairt d'acmhainní agus do threo straitéiseach an údaráis áitiúil le linn téarma an Phlean Chorporáidigh. Mar sin ní mór don Phlean Corparáideach aird a thabhairt ar líon fachtóirí criticiúla inmheánach agus seachtrach.

### *Fachtóirí Inmheánacha*

Rinne an Plean Corparáideach 2010-2014 roimhe seo seachadadh ar fheabhsúcháin shuntasacha ar fud réimsí feidhme an údaráis áitiúil a raibh forbairt fhorásach don Chontae agus don Chomhairle araon i dtimpeallacht oibríochta dhúshlánach mar thoradh air.

Tá an tsraith is bunúsaí athruithe sa rialtas áitiúil ó leibhéal réigiúnach go contae chomh fada le leibhéal rialachais bardasach i gceist leis an gClár Gníomhaíochta do Rialtas Áitiúil, Tús Áite do na Daoine.

Tacóidh struchtúir nua leis an bpróiseas athraithe seo ag cur ar chumas na Comhairle a bheith chun tosaigh i seachadadh forbairt eacnamaíoch, sóisialta agus pobail atá comhordaithe. Áirítear ar na struchtúir nua seo, Ceantair Bhardasach, an Coiste Forbartha Pobail Áitiúil, an Líonra Rannpháirtíochta Pobail, an Oifig Fiontair Áitiúil, agus Coiste um Beartais Straitéiseacha d'Fhorbairt Eacnamaíoch agus Fiontar tiomanta.



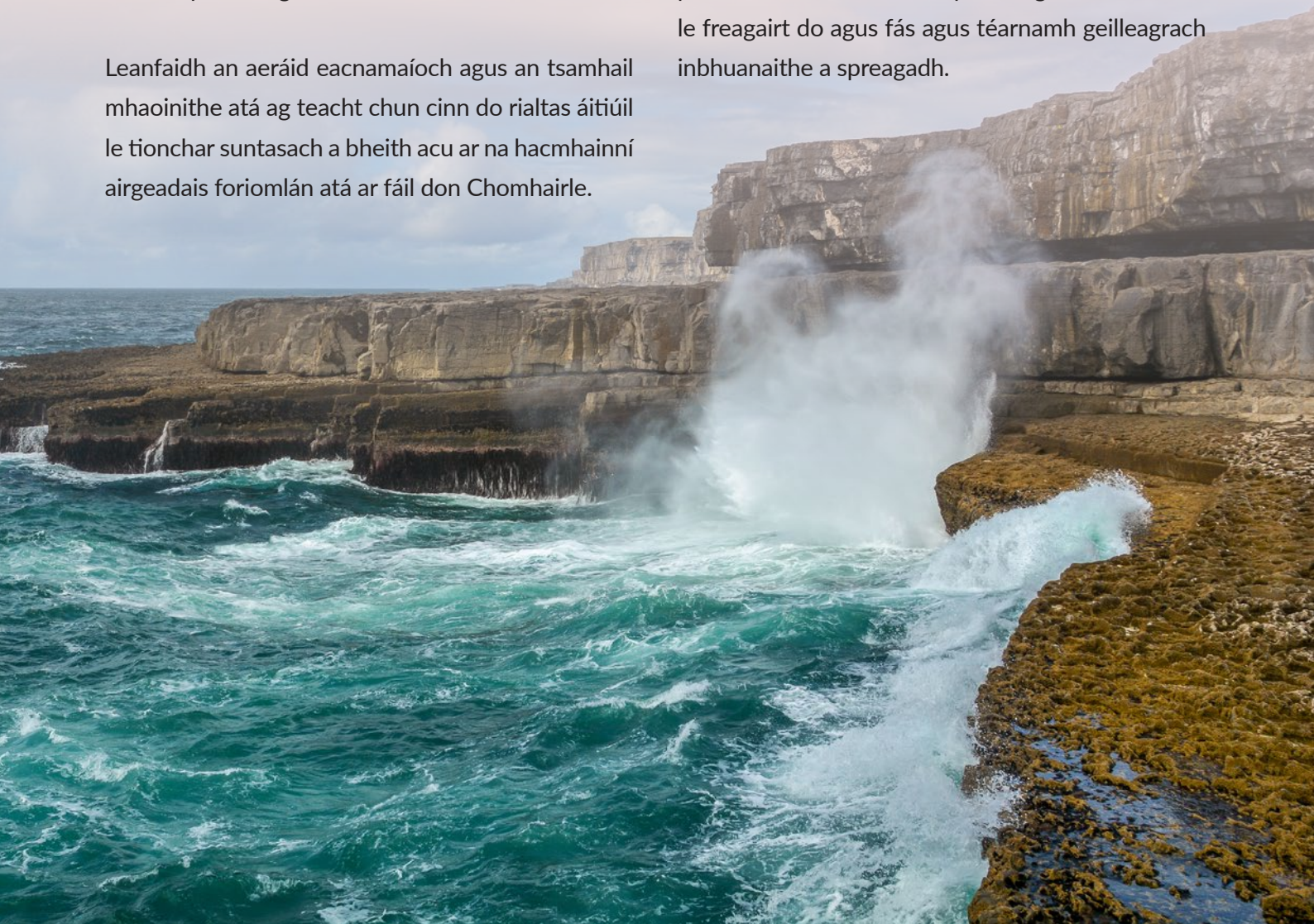
Beidh beartais náisiúnta, cláir mhaoinithe agus ceanglais comhlíontacht ghaolmhar, lena n-áirítear ceanglais faoi Threoracha an AE, fós ina dtionchair shuntasacha ar an timpeallacht oibríochta.

Dá bhrí sin tá Plean Corparáideach 2015 – 2019 leagtha amach leis na beartais agus na cuspóirí atá sna pleananna reachtúla ábhartha, ráitis nó straitéis, beartais áitiúla, réigiúnach agus náisiúnta agus reachtaíocht a thabhairt san áireamh, lena n-áirítear an tAcht Rialtais Áitiúil 2011 ina léirítear feidhmeanna reachtúla an údaráis áitiúil agus an tAcht um Athchóiriú Rialtais Áitiúil 2014 a dhéanann foráil don bhonn reachtúil don údarás áitiúil le cuimsiú a dhéanamh ar a ról atá ag teacht chun cinn mar phríomhfheithicil rialachais agus seirbhís phoiblí ag leibhéal áitiúil.

Leanfaidh an aeráid eacnamaíoch agus an tsamhail mhaoinithe atá ag teacht chun cinn do rialtas áitiúil le tionchar suntasach a bheith acu ar na hacmhainní airgeadais foriomlán atá ar fáil don Chomhairle.

Léiríonn na patrúin lonnaíochta agus déimeagrafach atá ag teacht chun cinn sa chontae, contae ina bhfuil timpeallachtaí uirbeach agus tuaithe idirghaolmhar, le tosaíochtaí atá soiléir ach idirghaolmhar. Beidh an t-údarás áitiúil airdeallach maidir leis an idirdhealú seo agus beartas á fhorbairt agus á chur i bhfeidhm agus seachadadh a dhéanamh ar chlár sheirbhíse, agus ag an am céanna cinnteoidh sé go dtacóidh seachadadh beartas agus seirbhíse araon, le forbairt inbhuanaithe contae comhtháite.

Leanfaidh na srianta leanúnacha ar earcaíocht freisin le tuilleadh dúshláin a chruthú thar thréimhse an Plean Corparáideach. Beidh tionchair aige, go háirithe, ar chumas an údaráis áitiúil ó thaobh seachadadh ar an uaimhian a bheith mar phríomhbhealaí seirbhíse poiblí ag leibhéal áitiúil le freagairt do agus fás agus téarnamh geilleagrach inbhuanaithe a spreagadh.











## 8.0 **Struchtúr Eagraíochtúil**

## 8.0 STRUCHTÚR EAGRAÍOCHTÚIL

### Comhairle Chontae na Gaillimhe

Chuir an tAcht um Athchóiriú an Rialtais Áitiúil 2014, samhail nua rialachas bardasach ar fáil, ag tabhairt isteach struchtúir nua ina raibh eintiteas corparáideach i gceist leis, a rinne ionchorprú ar dhá ghné dlínse do na comhaltaí tofa – ag leibhéal contae iomlán agus ag leibhéal ceantair, a fhaigheann tacaíocht ó fheidhmeannas contae iomlán nó struchtúr oibríochta.

Toghtar comhaltaí ar an gcéad dul síos don cheantar bardasach, le comhchomhaltas an cheantair comhdhéanta de chomhaltas na Comhairle iomlánaigh. Sannann an leagan amach eagraíochtúil cumhachtaí agus feidhmeanna idir leibhéil contae agus leibhéil ceantar bardasach.

Tá Comhairle Chontae na Gaillimhe comhdhéanta de 39 Comhalta Tofa ó 5 Cheantar Bhardasach mar a leanas:

<b>Béal Átha na Sluaighe</b>	6 gComhalta
<b>Conamara</b>	9 gComhalta
<b>Tuaim</b>	9 gComhalta
<b>Baile Locha Riach</b>	8 gComhalta
<b>Baile Átha an Rí – Órán Mór</b>	7 gComhalta

Feidhmíonn Ceantair Bhardasacha agus Comhairle Chontae na Gaillimhe ról ionadaíochta agus oibríochtúla araon. Feidhmíonn na 39 n-ionadaí ról ionadaíochta an údaráis faoi chóras feidhmeanna forchoimeáda ag Ceantar Bardasach agus Comhairle iomlánach, áit a leagan siad síos creat le haghaidh beartas faoina n-oibríonn an Fhoireann Feidhmiúcháin.

Áirítear ar fheidhmeanna forchoimeáda na gcomhaltaí tofa; leagan síos beartas, glacadh le Buiséad bliantúil, Plean Forbartha Contae a dhéanamh nó a athrú, iasachtaí nó díol tailte a cheadú tráth a ndéantar cinntí trí chomhréiteach. Toghann na Ceantair Bhardasacha agus an

Chomhairle iomlánach Cathaoirleach as na comhaltaí ag an gCruinniú Bliantúil.

Cuireann Grúpa Beartais Chorparáidigh agus cúig Choiste um Beartais Straitéisigh beartas le chéile agus comhaontaíonn beartais. Bíonn na SPCanna comhdhéanta de Chomhairleoirí tofa chomh maith le hionadaithe deonacha agus earnálacha a athbhreithníonn agus a chuireann beartas le chéile ar fud raon feidhmeanna na Comhairle.

Clúdaíonn na cúig Choiste um Beartais Straitéisigh (SPCanna) na réimsí gníomhaíochta seo a leanas:

- Tithíocht, Cultúr & Áineas
- Bóithre, Iompar & Mara
- Pleanáil & Pobal
- Comhshaol, Seirbhísí Uisce, Seirbhísí Dóiteáin & Éigeandála
- Forbairt Eacnamaíoch & Fiontar

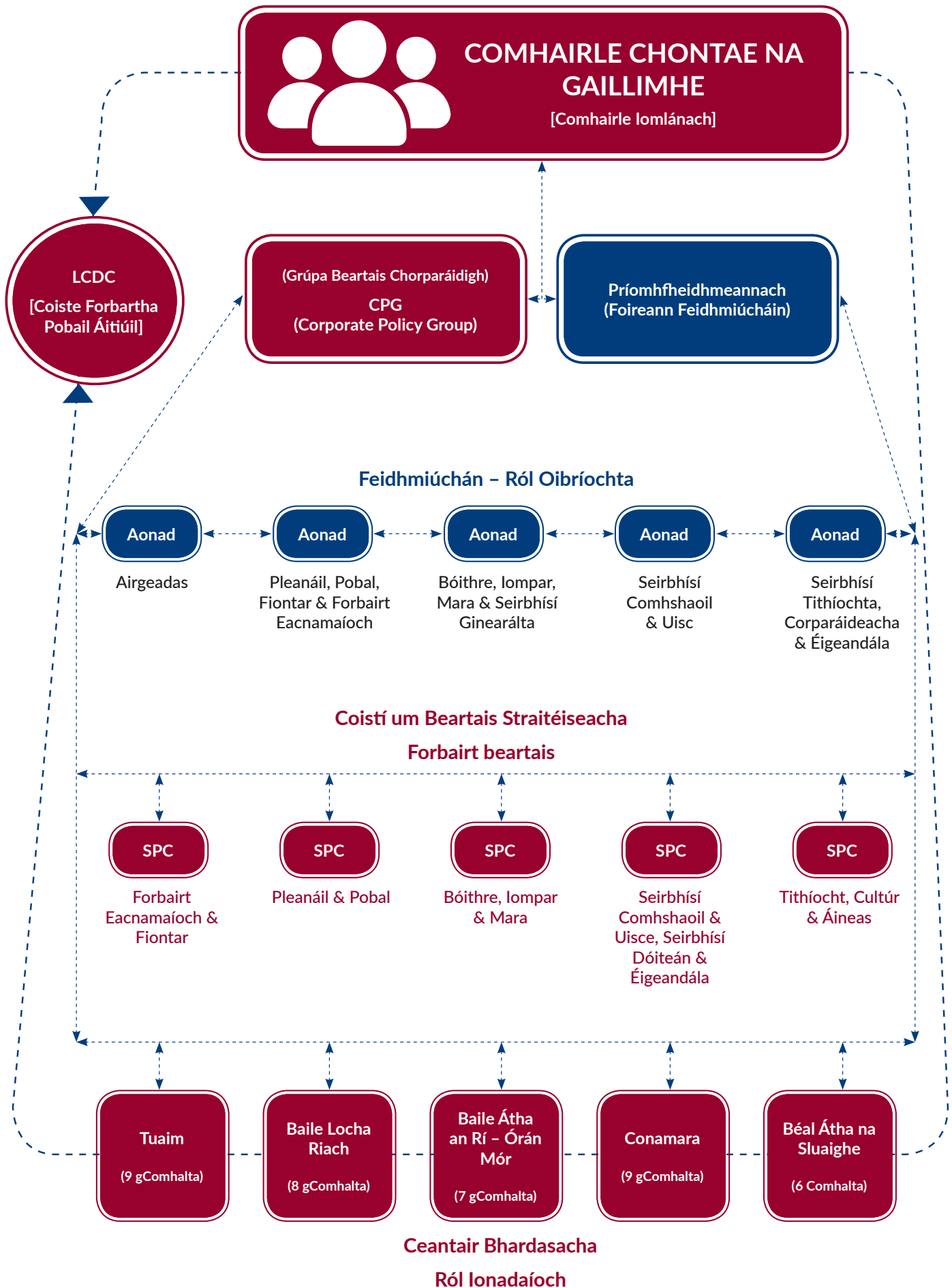
Feidhmíonn Foireann Feidhmiúcháin atá comhdhéanta den Phríomhfheidhmeannach, Stiúrthóirí Seirbhíse, Ceannasaí Airgeadais agus Gníomhaire DLÍ ar bhonn feidhmeach.

Bainfear úsáid as an struchtúr eagraíochtúil le tacaíocht a thabhairt do sheachadadh seirbhíse chomh maith le forbairt agus athbhreithniú beartas le freagairt go héifeachtach agus ar bhealach éifeachtúil agus tráthúil do raon ábhar beartais agus oibríochtúil nach mór aghaidh a thabhairt orthu thar an tréimhse 2015 – 2019 le seachadadh a dhéanamh ar uailmhian an Plean Corparáideach.

Ardaíodh raon saincheistanna beartais agus oibríochta le linn an phróisis comhairliúcháin a bhí mar bhonn taca le forbairt an plean agus tabharfar aghaidh orthu sin trí struchtúir na gCoistí um Beartais Straitéiseacha, Ceantair Bhardasach agus an Chomhairle iomlánach.



# STRUCHTÚR CHOMHAIRLE CHONTAE NA GAILLIMHE









## 9.0 Inniúlacht & Acmhainní Inmheánach

## 9.0 INNIÚLACHT & ACMHAINNÍ INMHEÁNACH

Rinneadh coigeartú ollmhór ar acmhainní na Comhairle sna blianta 2010 go dtí 2014, ar bhonn airgeadais agus daonna araon mar thoradh ar an ngéarchéim eacnamaíochta foriomlán.

Bhí aistriú seirbhísí, lena n-áirítear deontais do mhic léinn, ceadúnais tiomána agus bunú fónas náisiúnta nua, Uisce Éireann, chun athrú ó bhonn a chur ar sholáthar seirbhísí uisce, ina athrú ollmhór ar an raon seirbhísí agus ar an tsamhail seirbhísí atá á bhfeidhmiú ag an gComhairle.

Leanfaidh an tréimhse 2015 – 2019 le dúshlán shuntasach a chruthú maidir leis an gcumas

inmheánach agus na hacmhainní atá riachtanach le cuspoirí lárnaigh an Phlean Chorpáraidigh seo a bhaint amach agus le seachadadh a dhéanamh ar an fhís do rialtas áitiúil.

Tá sé soiléir go mbeidh gá le freagraí straitéiseacha agus comhordaithe i ndáil leis na dúshláin seo, lena n-áirítear leithdháileadh acmhainní, acmhainní daonna agus airgeadais chuig réimsí tosaíochta agus leanúint le feabhsúcháin éifeachtúlachta agus freagraí nuálacha a aithint le seachadadh atá éifeachtach ó thaobh costais a dhéanamh ar sheirbhísí dátheangacha laistigh de na hacmhainní atá ar fáil.

### Sainordú Daonlathach

Tacóidh an t-údarás áitiúil le rialachas áitiúil trí thacaíocht a thabhairt don phróiseas daonlathach agus do cheannaireacht shibhialta do na Ceantair Bhardasacha agus don Chomhairle Iomlánach. Leanfar freisin le tiomantas an údarais áitiúil do rannpháirtíocht saoránach agus

do dhaonlathas rannpháirtíoch trí thacaíocht a thabhairt don earnáil pobail agus deonach, an Líonra Rannpháirtíochta Pobail (PPN) agus trí struchtúir ceaptha beartais a bunaíodh trí na Coistí um Beartais Straitéiseacha (SPCanna) agus an Coiste Forbartha Pobail Áitiúil (LCDC).





## Forbairt Eacnamaíochta

Cuimseoidh an Chomhairle a ról nua ó thaobh tacaíocht a thabhairt d'fhorbairt eacnamaíoch agus d'fhiontar, agus úsáid á baint as a seasamh straitéiseach le fócas ar fhorbairt eacnamaíochta ag leibhéal áitiúil a stiúradh, a eagrú agus a sholáthar. Glacfaidh an Chomhairle cur chuige forghníomhach

agus córasach lena chinntiú go dtacaíonn feidhmeanna go léir na Comhairle le forbairt eacnamaíoch agus fiontar agus go soláthrófar tacaíocht do mhicreafhiontair áitiúil tríd an Oifig Fiontair Áitiúil (LEO) a bheith ina gné lárnach de ról forbartha eacnamaíoch na Comhairle.



Oifig Fiontair Áitiúil  
Local Enterprise Office



Ireland's European Structural and Investment Funds Programmes 2014-2020  
Co-funded by the Irish Government and the European Union



EUROPEAN UNION  
Investing in your future  
European Social Fund

## Nuachóiriú

Leanfaidh an Chomhairle ag feidhmiú na gcuspóirí nuachóirithe laistigh de na hacmhainní a bheidh ar fáil, a dhéanfaidh léiriú ar an ngá le tosaíocht a thabhairt do sheirbhísí áirithe agus samhlacha seachadta seirbhíse a chur in oiriúint, le tacaíocht do sheachadadh seirbhíse ar bhonn seirbhísí

roinnte agus ar bhonn gníomhaireachta trí chomhaontuithe seirbhíse a thabhairt san áireamh. Leanfaidh an Chomhairle le seirbhísí a sholáthar trí Chomhaontuithe Seirbhíse, lena n-áirítear comhaontuithe atá ann cheana le hUisce Éireann agus le hÚdarás Sábháilteachta Bia na hÉireann.

## Acmhainní Airgeadais



Leanann an timpeallacht eacnamaíoch náisiúnta le tionchar suntasach a bhí aici ar acmhainní airgeadais na Comhairle agus táthar ag súil go dtarlóidh luaineacht in acmhainní airgeadais thar thréimhse an Phlean, a mbeidh tionchair aige sin ar an dul chun cinn maidir le freastal ar chuspóirí.

Cé go bhfuil an Chomhairle tiomanta do chothabháil a dhéanamh ar na héifeachtúlachtaí

ar an gcoigilteas a baineadh amach tríd an Athbhreithniú ar Éifeachtúlacht Rialtais Áitiúil, tionscnamh fála poiblí, tionscnamh seirbhísí comhroinnte earnála, athruithe i gcleachtais oibre agus feabhsúcháin phróisis a baineadh amach le linn tréimhse an Phlean Chorporáidigh 2010-2014, tá an Chomhairle airdeallach maidir leis an scóip teoranta atá ann le héifeachtúlachtaí agus coigilteas suntasacha breise a bhaint amach.

Sa chomhthéacs seo, éileoidh na hacmhainní foriomlána atá ar fáil don údarás áitiúil athbhreithniú leanúnach maidir le luach ar airgead, iniúchtaí agus coigeartú agus fócas leanúnach chun cur an méid is féidir leis na hacmhainní ioncain atá ann cheana agus ag an am céanna deiseanna le haghaidh sruthanna ioncain bhreise de réir mar a thagann siad chun cinn a aimsiú.





## An tSochaí agus Uilechuimsitheacht Shóisialta

Beidh tionchar suntasach leanúnach, laistigh den Chontae, ag na hathruithe déimeagrafacha ar nós próifíl aoise an daonra, ardú ar an líon líonta tí, agus ag an ráta dífhostaíochta ar scóip agus ar scála an éilimh ar sheirbhísí údaráis áitiúla agus ar shaincheisteanna uilechuimsitheacht shóisialta gaolmhara.

Beidh cur i bhfeidhm Straitéis Aois-Bhách na Gaillimhe 2014–2019 mar thosaíocht a dhéanann léiriú ar ár dtiomantas d'fhís na Gaillimhe a bheith mar chontae níos fearr le fás suas ann agus éirí sean ann.

Leanfaidh an t-údarás áitiúil, le linn thréimhse an Phlean Chorpáidigh, ag teacht leis an Acht Rialtais Áitiúil 2001, le breithniú a dhéanamh ar uilechuimsitheacht shóisialta i leagan amach agus i seachadadh seirbhísí áitiúla agus leanfar le forbairt agus feidhmiú a dhéanamh



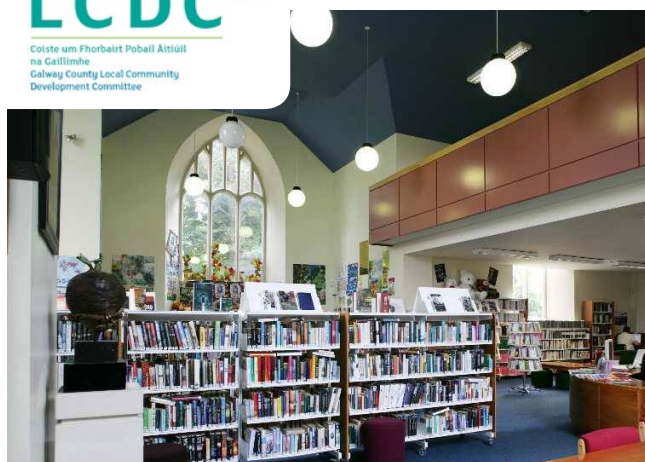
ar straitéis áitiúil chun aghaidh a thabhairt ar uilechuimsitheacht shóisialta.

## Comhionannas agus Cearta Daonna



Tabharfaidh an t-údarás áitiúil, le linn dó a bheith ag feidhmiú a chuid feidhmeanna, aird ar an riachtanas fáil réidh le hidirdhealú, comhionannas deiseanna agus cóiríocht dá chuid foirne, comhaltaí agus custaiméirí a chur chun cinn agus cearta daonna a chuid foirne, comhaltaí agus custaiméirí a chosaint.

Tuigeann an t-údarás áitiúil a dhualgas reachtúil nua faoin Acht um Chearta Daonna agus um Choimisiún Comhionannais 2014 agus tá sé tiomanta do chreat a fhorbairt leis an dualgas dearfach nua seo a chur i bhfeidhm chomh luath agus is féidir le linn thréimhse an Phlean Chorpáidigh seo, i gcomhairle leis an gCoimisiún Comhionannais agus Cearta Daonna na hÉireann.



Leanfaidh an t-údarás áitiúil ag obair lena chomhpháirtithe réigiúnacha agus leis na húdaráis áitiúla in aice láimhe i réimsí seirbhíse.

Tá cur chuige comhordaithe le soláthróirí seirbhíse eile riachtanach agus éascófar é sin tríd an gCoiste Forbartha Pobail Áitiúil (LCDC) agus trí fhóiraim eile i réimsí ar nós forbairt eacnamaíoch, póilíneacht, turasóireacht, iompar, frontar, uilechuimsitheacht shóisialta, talmhaíocht agus forbairt na Gaeltachta agus na n-oileán.

Beidh an caidreamh le Comhairle Chathair na Gaillimhe chun beartas pleanála a chomhordú agus i bhforbairt tionscnamh i gcomhar ar nós seirbhísí comhroinnte ar mhaithe le comhthairbhe mar thosaíocht i gcónaí.

Déanfar cothabháil agus forbairt ar ról lárnach an Choiste Comhpháirtíochta san Áit Oibre ina soláthraíonn an bhainistíocht, na fostaithe agus na ceardchumainn fóram comhúinéireachta maidir le próiseas comhoibritheach oscailte bunaithe ar chomhairliúchán éifeachtach agus rannpháirtíocht na ngeallsealbhóirí go léir.

## Seirbhís do Chustaiméirí

Le blianta beaga anuas tá seachadadh déanta ar raon tionscnamh le feabhas a chur ar sheirbhís do chustaiméirí agus ar chaighdeán seachadta. Cuirfimid lenár rathúlacht le linn tréimhse an Phlean Chorpáraidigh seo trí fhorbairt agus seachadadh a dhéanamh ar Straitéis Seirbhíse do Chustaiméirí a sholáthraíonn creat a dhéanann cothabháil agus a thugann tacaíocht dár n-éiteas atá dírithe ar an gcustaiméir agus a chothaíonn cultúr den scoth ó thaobh seirbhíse a sheachadadh don chustaiméir.

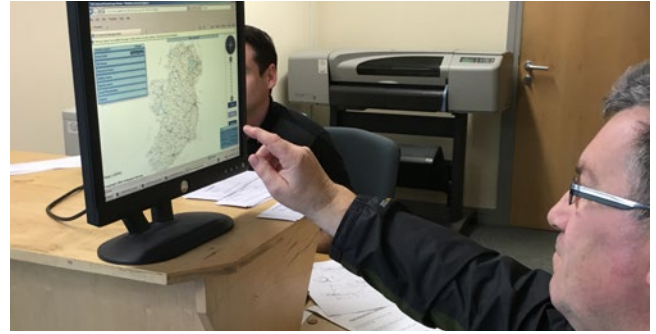
Déanfaidh ár Straitéis Seirbhíse do Chustaiméirí tuilleadh éascú ar chomhordú seachadadh seirbhíse ar fud réimsí feidhme éagsúla le trédhearcacht inár gcinnteoireacht a





chinntiú, éifeachtúlacht agus éifeachtach inár n-oibríochtaí, rochtain uilíoch ar sheirbhísí agus seirbhís fhreagrach gan stró a éascú dár gcustaiméirí.

Cuirfidh an Straitéis Seirbhísí do Chustaiméirí treoir ar fáil dár gcur chuige ó thaobh leanúint le heolas atá soiléir, lena mbaineann brí agus atá áisiúil don úsáideoir a sholáthar dár gcustaiméirí, lena n-áirítear eolas ar leithdháileadh acmhainní agus socruithe seirbhíse, le fócas ar leas a bhaint



as teicneolaíochtaí nua-aimseartha agus go háirithe an fhéidearthacht a chuireann na meáin shóisialta ar fáil.

## Pobail



Aithníonn an t-údarás áitiúil ár bpobail mar cheann de na hacmhainní is luachmhaire atá againn agus mar chomhpháirtithe atá ríthábhachtach i seachadadh a dhéanamh ar chuspóirí an Phlean Chorpóraidigh seo agus ar an fhís don rialtas áitiúil.

Leanfaimid orainn ag obair i gcomhpháirtíocht lenár bpobail, ag aithint an tábhacht a ghabhann le hiarracht agus le rannpháirtíocht pobail i dtacaíocht a thabhairt do sheachadadh seirbhíse agus ar an luach atá ar shaoránacht ghníomhach i bhforbairt a dhéanamh ar phobail inbhuanaithe.









## 10.0 FORFHEIDHMIÚ AGUS MONATÓIREACHT







## 10.0 FORFHEIDHMIÚ AGUS MONATÓIREACHT

Beidh cur chuige comhpháirtíochta ag líon leibhéil i gceist le cur i bhfeidhm rathúil an Phlean Chorporáidigh:

- Idir na Ceantair Bhardasacha agus an Chomhairle Iomlánach ag obair i gcomhpháirtíocht le comhaidhm agus le comh-chuspóir agus le dúbailt a sheachaint.
- Idir an fhoireann agus an eagraíocht uile agus trí chomhoibriú iomlán an choiste comhpháirtíochta san áit oibre.
- Idir Chomhairleoirí agus an fhoireann agus iad ag obair mar aonad comhtháite ag seachadadh cláir agus beartais chomhaontaithe
- Idir an Chomhairle agus comhlachtaí poiblí áitiúla agus náisiúnta.

- Idir an Chomhairle agus gníomhaireachtaí forbartha áitiúla agus grúpaí leasmhara.
- Idir an Chomhairle agus pobail.
- Idir an Chomhairle agus gnólachtaí.

Tá sé riachtanach mar eagraíocht chuntasach agus trédhearcach feidhmíocht an údaráis áitiúil a thomhas i gcoinne na gculpóirí atá leagtha amach sa Phlean Corparáideach ar bhonn struchtúrtha agus rialta. Tá líon meicníochtaí ar fáil le dul chun cinn a thomhas agus a thuairisciú, lena n-áirítear Táscairí Seirbhíse, Pleananna Seachadta Seirbhíse, Tuarascálacha Bainistíochta Míosúla agus Tuarascálacha Bliantúla.

### *Pleananna Seachadta Seirbhíse Bliantúla*

Déanfar forbairt ar Phleananna Seachadta Seirbhíse Bliantúla a bheidh comhdhéanta de ghníomhartha a bheidh le cur i bhfeidhm ag gach Aonad den Chomhairle, laistigh de na hacmhainní atá ar fáil, ar mhaithe le tosaíochtaí agus cuspóirí straitéiseacha an Phlean Chorporáidigh a bhaint amach.

Beidh na Pleananna Seachadta Seirbhíse Bliantúla ceangailte le próiseas buiséadach, an Córas Bainistíochta agus Forbartha Feidhmíochta (PMDS)

agus táscairí feidhmíochta áitiúla agus náisiúnta. Feidhmeoidh siad le cuspóirí an Phlean Chorporáidigh a bhunú i ngníomhartha atá níos mionsonraithe agus a dhéanann nasc le gníomhaíocht bhliantúil na nAonad. Áireoidh na Pleananna táscairí feidhmíochta cuí, leibhéil soláthair seirbhíse bonnlíne agus táscairí gaolmhara, le tomhas agus monatóireacht a dhéanamh ar fheidhmíocht agus le fianaise oibiachtúil maidir le seachadadh seirbhíse agus le feidhmíocht a sholáthar.

### *Táscairí Feidhmíochta agus Bearta Bonnlíne*

Bainfear úsáid as raon táscairí feidhmíochta agus bearta bonnlíne le monatóireacht a dhéanamh ar fheidhmíocht i réimsí seirbhíse difriúla. Tabharfaidh na táscairí agus na bearta deis don Chomhairle súil a choinneáil ar sheachadadh seirbhíse agus ar fheidhmíocht agus binsemharcáil a dhéanamh ar fheidhmíocht i gcoinne údaráis áitiúla cuí eile.

Tá mionsonraí tugtha maidir leis na táscairí feidhmíochta náisiúnta agus leis na bearta bonnlíne atá le bheith san áireamh sna Pleananna Seachadta

Seirbhíse bliantúla in Aguisín 2 agus in Aguisín 3 faoi seach. Tabharfaidh táscairí agus bearta breise atá sainiúil do Chomhairle Chontae na Gaillimhe tacaíocht do na táscairí agus do na bearta.

Beidh na táscairí agus na bearta bonnlíne faoi réir ag athbhreithniú bliantúil freisin le deis a thabhairt le táscairí agus bearta breise a meastar a bheith cuí d'éilimh agus do thosaíochtaí seirbhíse atá ag teacht chun cinn a thabhairt san áireamh.

## Tuarascálacha Bainistíochta

Cuirfear Tuarascálacha Bainistíochta faoi bhráid ar bhonn míosúil de réir an Achta um Athchóiriú an Rialtais Áitiúil 2014.

Tabharfaidh an Tuarascáil Bainistíochta mionsonraí ar fheidhmíocht na bhfeidhmeanna feidhmiúcháin le linn na míosa féilire roimhe sin, lena n-áirítear feidhmiú beartais nó ábhair eile a éilíonn an comhairle i gcur i bhfeidhm a feidhmeanna

forchoimeáda agus i soláthar seirbhísí na comhairle. Tabharfaidh an Tuarascáil Bainistíochta mionsonraí freisin ar dhul chun cinn suntasach maidir le cuspóirí straitéiseacha an Phlean Chorporáidigh. Sa chás go bhfuil sé riachtanach aon athruithe a léiriú maidir le treo nó béim nó an gá le haon leasú a dhéanamh ar an bPlean, beidh mionsonraí maidir leis sin san áireamh sa Tuarascáil Bainistíochta chomh maith lena chur in iúl sa Tuarascáil Bhliantúil faoi Dhul Chun Cinn.

## Tuarascáil Bhliantúil faoi Dhul Chun Cinn



Cuirfidh an Príomhfeidhmeannach an tuarascáil bhliantúil faoi dhul chun cinn ar an bPlean Corparáideach i láthair na Comhairle Iomlánaigh ag an am céanna le dréachtbhuiséad na Comhairle.

Chomh maith leis sin, tuairisceoidh Tuarascáil Bhliantúil na Comhairle go sonrach ar chur i bhfeidhm an Phlean Chorporáidigh.

Bainfear é sin amach trí thuarascáil achoimre a sholáthar ar an dul chun cinn a bheidh déanta agus trí mheasúnú a dhéanamh ar fheidhmiú in aghaidh sraith táscairí atá leagtha síos sna pleananna seachadta bliantúla. Sa bhreis air sin, cinnteoidh tuairisciú ar bhonn rialta chuig an nGrúpa Beartais Chorporáidigh measúnú agus athbhreithniú leanúnach.

Ní mór don údarás áitiúil a bheith freagrach d'athrú. Cumasóidh próisis mhonatóireachta agus athbhreithnithe athruithe ar threo nó ar fhócas a bheidh le cur in iúl. Cuirfear aon athruithe ar an bPlean Corparáideach, lena n-áirítear athruithe ar threo nó ar bhéim, san áireamh sa Tuarascáil faoi Dhul Chun Cinn, chomh maith le Tuarascálacha Bainistíochta ábhartha.

## Iniúchadh Inmheánach

Tabharfaidh Iniúchadh Inmheánach agus é ag feidhmiú mar aonad neamhspleách, atá ceangailte leis na Seirbhísí Corparáideacha, faoi iniúchtaí agus athbhreithniú ar fheidhmíocht an údarais áitiúil trína Phlean Iniúchta atá leagtha amach i gcomhar leis

an Fhoireann Fheidhmiúcháin agus ceadaithe ag an gCoiste Iniúchta agus ag an gComhairle Iomlánach. Tuairisceoidh an Coiste Iniúchta don Chomhairle Iomlánach maidir le feidhmiú an Phlean Iniúchta agus aon ábhar ábhartha eile.





### *An Coimisiún Náisiúnta um Mhaoirsiú agus Iniúchadh*

Tugann bunú an Choimisiúin Náisiúnta um Mhaoirsiú agus Iniúchadh mar chuid den phróiseas athchóirithe atá reachtaithe ag an Acht um Athchóiriú an Rialtais Áitiúil 2014 gné bhreise chuig scrúdú neamhspleách ar fheidhmíocht rialtais áitiúil.

Ceanglaítear ar an gCoimisiún scrúdú a dhéanamh ar fheidhmíocht aon chomhlacht rialtais áitiúil i gcoinne táscairí ábhartha, lena n-áirítear seirbhís do chustaiméirí, scrúdú a dhéanamh ar fheidhmíocht airgeadais, luach ar airgead, monatóireacht agus meastóireacht a dhéanamh ar chomhlíonadh comhaontuithe seirbhíse, maoirseacht a dhéanamh ar an mbealach a gcuireann comhlachtaí rialtais

áitiúil beartas náisiúnta rialtais i bhfeidhm agus monatóireacht agus meastóireacht a dhéanamh ar athchóiriú na seirbhíse poiblí.

Sa bhreis air sin, ceanglaítear ar an gCoimisiún Náisiúnta um Mhaoirsiú agus Iniúchadh [NOAC] monatóireacht a dhéanamh ar leordhóthanacht na bPleananna Corparáideach atá ullmhaithe ag na Comhairlí agus meastóireacht a dhéanamh ar fheidhmiú na bpleananna. Tabharfaidh an Chomhairle aghaidh ar aon tuarascálacha ábhartha de chuid an NOAC a eascraíonn óna meastóireacht ar an bplean agus ar a chur i bhfeidhm agus tuairisceoidh ar an ábhar céanna sa Tuarascáil Bhliantúil faoi Dhul Chun Cinn.

### *Pleananna & Straitéisí Reachtúla*

Ceanglaíonn Alt 134(7) den Acht Rialtais Áitiúil 2001 ar an údarás áitiúil aird a thabhairt ar na beartais agus ar na cuspóirí atá leagtha amach in aon phleananna, ráitis nó straitéisí reachtúla. Tá tagairt déanta de líon straitéisí thábhachtach a chuirfidh treoir ar fáil agus a mbeidh tionchar acu ar oibríocht na Comhairle ar fud an Phlean Chorparáidigh. Chomh maith leis sin, tá liosta

táscach de straitéisí/pleananna ag leibhéal náisiúnta, réigiúnach agus áitiúil a bhfuil tionchar acu ar ghníomhaíochtaí na Comhairle tugtha in Aguisín 4. Léireoidh forbairt agus athbhreithniú beartas trí na Coistí um Beartais Straitéisigh tosaíochtaí agus cuspóirí straitéiseach an Phlean Chorparáidigh mar aon le gach plean agus straitéis reachtúil ábhartha eile.









**Aguisíni**



**Comhairle Chontae na Gaillimhe**  
**Galway County Council**



# COMHALTAÍ CHOMHAIRLE CHONTAE NA GAILLIMHE

CEANTAR BARDASACH BHAILE **ÁTHA AN RÍ - ÓRÁN MÓR**



**1** An Comhairleoir  
James Charity



**2** An Comhairleoir  
Gabriel Cronnelly



**3** An Comhairleoir  
Jim Cuddy



**4** An Comhairleoir  
Peter Feeney



**5** An Comhairleoir  
Frank Kearney



**6** An Comhairleoir  
Martina Kinane



**7** An Comhairleoir  
Malachy Noone

- 1. An Comhairleoir James Charity** - Tonegurrane, Cor an Dola, Co. na Gaillimhe
- 2. An Comhairleoir Gabriel Cronnelly** - Cluain Caoin, Baile Átha an Rí, Co. na Gaillimhe
- 3. An Comhairleoir Jim Cuddy** - Lydican, An Carn Mór, Órán Mór, Co. na Gaillimhe
- 4. An Comhairleoir Peter Feeney** - Baile Dháith, Baile Átha an Rí, Co. na Gaillimhe
- 5. An Comhairleoir Frank Kearney** - Teach Beechmount, Leacach, An Turlach Mór, Co. na Gaillimhe
- 6. An Comhairleoir Martina Kinane** - An tSráidbhaile Thuaidh, Droichead an Chláirín, Co. na Gaillimhe
- 7. An Comhairleoir Malachy Noone** - An Croisín, Baile Chláir, Co. na Gaillimhe

# COMHALTAÍ CHOMHAIRLE CHONTAE NA GAILLIMHE

CEANTAR BARDASACH BHÉAL **ÁTHA NA SLUAIGHE**



**1** An Comhairleoir  
Tim Broderick



**2** An Comhairleoir  
Donal Burke



**3** An Comhairleoir  
Dermot Connolly



**4** An Comhairleoir  
Michael Connolly



**5** An Comhairleoir  
Aidan Donohue



**6** An Comhairleoir  
Michael Finnerty

- 1. An Comhairleoir Tim Broderick** - Corr an Aonaigh, Cill Chonail, Béal Átha na Sluaighe, Co. na Gaillimhe
- 2. An Comhairleoir Donal Burke** - Cnoc an Teampaill, Béal Átha na Sluaighe, Co. na Gaillimhe
- 3. An Comhairleoir Dermot Connolly** - Gleann na bhFeadóig, Eachroim, Béal Átha na Sluaighe, Co. na Gaillimhe
- 4. An Comhairleoir Michael Connolly** - Moyloughmore, Maigh Locha, Béal Átha na Sluaighe, Co. na Gaillimhe
- 5. An Comhairleoir Aidan Donohue** - An Gort Fada, Móta, Béal Átha na Sluaighe, Co. na Gaillimhe
- 6. An Comhairleoir Michael Finnerty** - Tobar Grealláin, Béal Átha na Sluaighe, Co. na Gaillimhe



# COMHALTAÍ CHOMHAIRLE CHONTAE NA GAILLIMHE

CEANTAR BARDASACH **CONAMARA**



1

An Comhairleoir  
Niamh Byrne



2

An Comhairleoir  
Seosamh Ó Cualáin



3

An Comhairleoir  
Tomás Ó Curraoin



4

An Comhairleoir  
Tom Healy



5

An Comhairleoir  
Eileen Mannion



6

An Comhairleoir  
Noel Thomas



7

An Comhairleoir  
Seán Ó Tuairisg



8

An Comhairleoir  
Séamus Walsh



9

An Comhairleoir  
Thomas Welby

1. An Comhairleoir Niamh Byrne - Clare, Uachtar Ard, Co. na Gaillimhe

2. An Comhairleoir Seosamh Ó Cualáin - Gleann Treasna, Ros muc, Co. na Gaillimhe

3. An Comhairleoir Tomás Ó Curraoin - Na Fothraí Maola Thiar, Bearna, Co. na Gaillimhe

4. An Comhairleoir Tom Healy - Radharc an Iarnróid, An Clochán Co. na Gaillimhe

5. An Comhairleoir Eileen Mannion - Bóthar na Spéire, An Clochán, Co. na Gaillimhe

6. An Comhairleoir Noel Thomas - Gort an Chalaidh, Maigh Cuilinn, Co. na Gaillimhe

7. An Comhairleoir Seán Ó Tuairisg - Aille Thiar, Indreabhán, Co. na Gaillimhe

8. An Comhairleoir Séamus Walsh - Glann, Uachtar Ard, Co. na Gaillimhe

9. An Comhairleoir Thomas Welby - An Chreig, Uachtar Ard, Co. na Gaillimhe

# COMHALTAÍ CHOMHAIRLE CHONTAE NA GAILLIMHE

CEANTAR BARDASACH BHÉAL **LOCHA RIACH**



1

An Comhairleoir  
Joe Byrne



2

An Comhairleoir  
Shane Donnellan



3

An Comhairleoir  
Michael Fahy



4

An Comhairleoir  
Gerry Finnerty



5

An Comhairleoir  
Pat Hynes



6

An Comhairleoir  
Michael "Moegie" Maher



7

An Comhairleoir  
Jimmy McClearn



8

An Comhairleoir  
Ivan Canning

1. **An Comhairleoir Joe Byrne** - Teach Highfield, Cluain na Saoi,  
Cinn Mhara, Co. na Gaillimhe

2. **An Comhairleoir Shane Donnellan** - 32 Ti na Rí, Baile Locha Riach, Co. na Gaillimhe

3. **An Comhairleoir Michael Fahy** - An Chathair Dhubh, Ard Raithin, Co. na Gaillimhe

4. **An Comhairleoir Gerry Finnerty** - Baile Uí Mhurchú, An Gort, Co. na Gaillimhe

5. **An Comhairleoir Pat Hynes** - Bóthar an Ghoirt, Baile Locha Riach, Co. na Gaillimhe

6. **An Comhairleoir Michael "Moegie" Maher** - Clostoken,  
Baile Locha Riach, Co. na Gaillimhe

7. **An Comhairleoir Jimmy Mc Clearn** - Bóthar Thíne,  
Cill Íomair, Béal Átha na Sluaighe, Co. na Gaillimhe

8. **An Comhairleoir Ivan Canning** - An Leithcheathrú,  
Gort an Iomaire Port Omna, Co. na Gaillimhe



# COMHALTAÍ CHOMHAIRLE CHONTAE NA GAILLIMHE

## CEANTAR BARDASACH **THUAMA**



**1** An Comhairleoir  
Billy Connelly



**2** An Comhairleoir  
Shaun Cunniffe



**3** An Comhairleoir  
Mary Hoade



**4** An Comhairleoir  
Des Joyce



**5** An Comhairleoir  
Peter Keaveney



**6** An Comhairleoir  
Donagh Mark Killilea



**7** An Comhairleoir  
Karey McHugh



**8** An Comhairleoir  
Tom McHugh



**9** An Comhairleoir  
Peter Roche

1. An Comhairleoir Billy Connelly - An Bheitheach Mhór, Cathair Loistreáin Co. na Gaillimhe

2. An Comhairleoir Seán Cunniffe - Bóthar Bhéal Átha Ghadaí, Tuaim, Co. na Gaillimhe

3. An Comhairleoir Mary Hoade - An Phríomhshráid, Áth Cinn, Co. na Gaillimhe

4. An Comhairleoir Des Joyce - An Currach, Baile Liam, Co. na Gaillimhe

5. An Comhairleoir Peter Keaveney - Baile na Sceiche, Gleann na Madadh, Co. na Gaillimhe

6. An Comhairleoir Donagh Mark Killilea - 19 Clochran, Cill Chlocháin, Tuaim, Co. na Gaillimhe

7. An Comhairleoir Karey Mc Hugh - Cúil Fobhair, Béal Átha Glúinín, Tuaim, Co. na Gaillimhe

8. An Comhairleoir Tom Mc Hugh - Cill Chlocháin, Tuaim, Co. na Gaillimhe

9. An Comhairleoir Peter Roche - Maighin, Mainistir Chnoc Muaidhe, Tuaim, Co. na Gaillimhe

# LIOSTA TÁSCAIRÍ FEIDHMÍOCHTA DO CHOMHAIRLE CHONTAE NA GAILLIMHE



## ■ Tithíocht (H1 go H6)

**H1:** Stoc Tithíochta Sóisialta

**H2:** Tithíocht atá Folamh

**H3:** Meán-Am agus Costas Ath-Ligean

**H4:** Costas Cothabhála Tithíochta

**H5:** Cigireachtaí na hEarnála Cíosa Príobháidí

**H6:** Daoine Fásta Gan Dídean go Fadtéarmach

## ■ Bóithre (R1 agus R2)

**R1:** Innéacs maidir le Rátaí i gCoinníoll Dromchla Pábhála

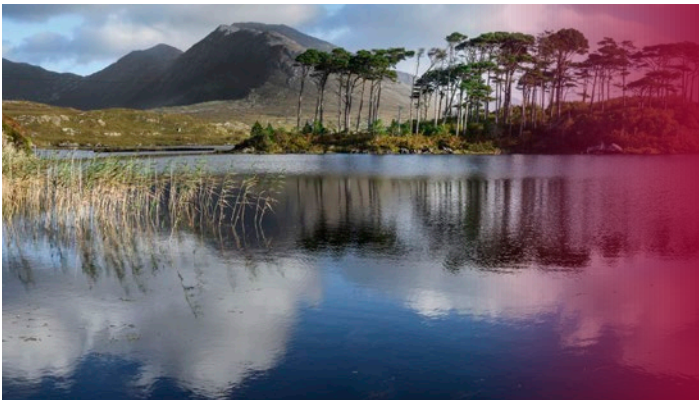
**R2:** % d'idirbhearta mótarchánach a rinneadh ar líne



## ■ Uisce (W1 agus W2)

**W1:** Uisce gan tasc mar % den mhéid iomlán uisce a cuireadh ar fáil faoi na scéimeanna LA

**W2:** % Uisce Óil (scéimeanna poiblí agus príobháideach) i gcomhlíonadh ceanglais reachtúla



## ■ Uisce/Comhshaol (E1 go E5)

**E1:** Líon na gCeadúnaithe atá ag oibriú i Limistéar LA

**E2:** Líon/% Líonta Tí le rochtain ar sheirbhís 3 bhosca bruscair

**E3:** Líon na ngearán maidir le huisce a fuair an Oifig Forfheidhmithe i leith Cúrsaí Comhshaoil an EPA

**E4:** % de ghearán (m.sh. nach dramhaíol) maidir le truailliú comhshaoil ar cuireadh deireadh leo

**E5:** % den limistéar LA atá laistigh de na 5 leibhéal de thruailliú bruscair







## ■ Pleanáil (P1 go P4)

**P1:** Foirgnimh nua a bhfuil cigireacht déanta orthu

**P2:** Líon/% na gCinntí Pleanála atá deimhnithe ag An Bord Pleanála

**P3:** % cásanna Forfheidhmithe Pleanála dúnta mar go bhfuil siad réitithe

**P4:** Costas per Capita na Seirbhíse Pleanála

## ■ Seirbhís Dóiteáin (F1 go F3)

**F1:** Costas per Capita na Seirbhíse Dóiteáin

**F2:** Slógadh Seirbhíse

**F3:** Céatadán Freastail ar Láithreacha



## ■ Leabharlann/Seirbhísí Áineasa (L1 agus L2)

**L1:** Cuirteanna ar Leabharlanna

**L2:** An costas a bhaineann le Seirbhís Leabharlainne a fheidhmiú



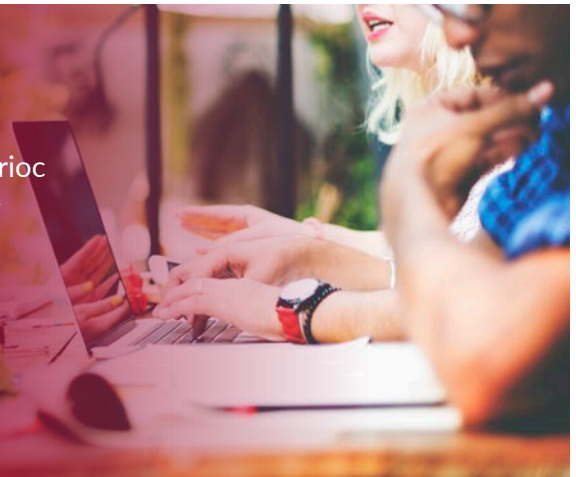
## ■ Daoine Óga/Pobal (Y1 go Y4)

**Y1:** Rannpháirtíocht i scéim Comhairle na nÓg

**Y2:** Líon rannpháirtithe Gateway fostaithe mar % den sprioc

**Y3:** % de dhaoine atá ainmnithe do chomhaltas LCDC trí struchtúir an PPN ó na grúpaí SICAP is imeallaí

**Y4:** An líon atá ag dul ar aghaidh chuig FT, PT nó féinfhostaíocht laistigh de 6 mhí tar éis tacaíocht fostaithe Sprioc 3 a fháil



## ■ Corparáideach (C1 go C4)

**C1:** Líon iomlán WTEanna

**C2:** Laethanta Oibre a Cailleadh mar gheall ar Bhreiteacht

**C3:** Líon na gcuirteanna ar leathanaigh an láithreán gréasáin LA

**C4:** Costas foriomlán de sholáthar ICT in aghaidh WTE



## ■ Airgeadas (M1 agus M2)

**M1:** Achoimre 5 bliana ar iarmhéid an Chuntais Ioncaim

**M2:** Achoimre 5 bliana de % leibhéil bailithe le haghaidh hórghoinsí ioncaim



## ■ Forbairt Eacnamaíochta (J1)

**J1:** Líon na bpost a cruthaíodh



# LIOSTA SONRAÍ BONNLÍNE DO COMHAIRLE CHONTAE NA GAILLIMHE

Limistéar Feidhme	Spríocanna Feidhmíochta	Clár Tacaíochta	Modheolaíocht Tomhais
<b>Bainistíocht na Seirbhísí Dóiteáin agus Éigeandála</b>	<ul style="list-style-type: none"> <li>Ag obair le gníomhaireachtaí comhpháirtíochta agus de réir beartais náisiúnta chun pobail a chosaint ó dhóiteáin agus ó éigeandálaí eilegníomhaireachtaí comhpháirtíochta agus de réir beartais náisiúnta chun pobail a chosaint ó dhóiteáin agus ó éigeandálaí eile</li> </ul>	<ul style="list-style-type: none"> <li>Riosca a aithint agus a bhainistiú agus ullmhú chun freagairt d'éigeandálaí de réir an Chreata do Bhainistíocht a dhéanamh ar Mhóréigeandálaí</li> <li>Seirbhís Dóiteáin a sholáthar ar mhaithe le cosc, cosaint agus freagra, agus í a mheaitseáil le riosca dóiteán atá aitheanta go háitiúil, de réir na teorach náisiúnta</li> <li>Feidhmiú i ndáil le cosc, cosaint agus freagra mar atá leagtha amach sna noirm agus sna caighdeáin náisiúnta</li> </ul>	<ul style="list-style-type: none"> <li>Costas Seirbhís Dóiteáin per capita</li> <li>An t-am a thógann sé briogáid dóiteáin a shlógadh maidir le dóiteán/eachtra éigeandála eile</li> <li>An céatadán de chásanna ina bhfuil an chéad fhreastail ar an láthair i gcásanna dóiteáin/eachtraí éigeandála eile, laistigh de; <ul style="list-style-type: none"> <li>10 nóiméad</li> <li>10-20 nóiméad</li> <li>Tar éis 20 nóiméad</li> </ul> </li> </ul>
<b>Iompar agus Sábháilteacht Bóithre</b>	<ul style="list-style-type: none"> <li>Feabhsúchán agus athchóiriú an líonra bóithre réigiúnacha agus áitiúla agus caighdeán struchtúrach bóithre as a bhfuil an t-údarás áitiúil freagrach (tag: an Roinn Iompair, Turasóireachta agus Spóirt (Ciorclán RW 21/2014)</li> </ul>	<ul style="list-style-type: none"> <li>Cothabháil Stairiúil Oibreacha Pábhála; Suirbhéanna agus Fardal Dromchla Pábhála Bóthair (Meicniúil &amp; Radharcach)</li> <li>Rátálacha Innéacs maidir le Coinníoll Dromchla Pábhála (PSCI) do bhóithre réigiúnacha, áitiúla, príomha agus den dara grád</li> </ul>	<ul style="list-style-type: none"> <li>Rátálacha reatha atá curtha ar fáil san Innéacs maidir le Coinníoll Dromchla Pábhála (PSCI)</li> </ul>
<b>Airgeadas</b>	<ul style="list-style-type: none"> <li>Cothabháil a dhéanamh ar leibhéil fhiachais measartha thar an meántearma</li> <li>Leibhéil leachtachta le bheith leordhóthanach</li> </ul>	<ul style="list-style-type: none"> <li>Soláthar a dhéanamh le hiasachtaí iníoctha a aisíoc</li> <li>Tuar sreabhadh airgid rollach</li> <li>Buiséid mar atá glactha le bheith leordhóthanach le freastal ar chaiteachas a eascraíonn don bhliain</li> <li>Bailiú ioncain</li> </ul>	<ul style="list-style-type: none"> <li>Luach iasachtaí LA chuig Comhlachtaí eile atá i riaráiste ar feadh níos mó ná 90 lá</li> <li>Achoimre 5 bliana d'iarhméid an chuntais ioncain</li> <li>Achoimre 5 bliana de % na leibhéil bailiúchán ó ollfhoinsí ioncain</li> </ul>



Limistéar Feidhme	Spriocanna Feidhmíochta	Clár Tacaíochta	Modheolaíocht Tomhais
<b>Seirbhísí Uisce</b>	<ul style="list-style-type: none"> <li>An leibhéal is airde oibríochta maidir le seirbhísí uisce poiblí</li> </ul>	<ul style="list-style-type: none"> <li>Comhaontú Leibhéal Seirbhíse (SLA) idir údaráis áitiúla agus Uisce Éireann</li> </ul>	<ul style="list-style-type: none"> <li>Uisce gan tasc mar % den mhéid uisce iomlán a cuireadh ar fáil faoi scéimeanna soláthair a bhfuil an t-údarás áitiúil freagrach astu</li> <li>% uisce óil i gcomhlíonadh ceanglais reachtúla (Scéimeanna Poiblí agus Príobháideach araon)</li> </ul>
<b>Bainistíocht Dramhaíola</b>	<ul style="list-style-type: none"> <li>Tá seirbhísí agus saoráidí leordhóthanacha bailiúcháin dramhaíola i bhfeidhm</li> </ul>	<ul style="list-style-type: none"> <li>Ceadúnais bailiúcháin dramhaíola bronnta (tríd an NWCPO) laistigh de gach limistéar údaráis áitiúil</li> <li>Deontais le haghaidh saoráidí athchúrsála dramhaíola (á sholáthar tríd an gCiste Env)</li> </ul>	<ul style="list-style-type: none"> <li>Líon na gceadúnaithe atá ag feidhmiú ina limistéar (le seirbhísí leordhóthanacha iomaíocha a sholáthar)</li> <li>% líonta tí atá ag baint leas as an tseirbhís bhailiúcháin 3-bhosca bruscair</li> </ul>
<b>Comhshaol</b>	<ul style="list-style-type: none"> <li>Comhshaol ar ardchaighdeán a chinntiú agus luathghníomhú lena chosaint</li> </ul>	<ul style="list-style-type: none"> <li>Cuspóirí comhshaoil maidir le plananna úsáid talún</li> <li>Cloí leis an SEA agus leis an EIA maidir le plananna, tionscadail agus forbairtí</li> <li>Torthaí Monatóireachta maidir le Truailliú ó Bhruscar</li> </ul>	<ul style="list-style-type: none"> <li>Líon na ngearán maidir le huisce a fuair An Oifig Forfheidhmithe Comhshaoil (OEE), i leith Cúrsaí Comhshaoil an EPA</li> <li>% gearán comhshaoil Neamh-EPA (OEE) a fiosraíodh agus ar cuireadh deireadh leo mar nach raibh gá le haon ghníomh eile</li> <li>Céatadán de limistéir san údarás áitiúil atá; <ul style="list-style-type: none"> <li>neamhthruaillithe (m.sh. saor ó bhruscar)</li> <li>beagán truaillithe le bruscar</li> <li>measártha truaillithe le bruscar</li> <li>truaillithe go dona le bruscar</li> </ul> </li> </ul>
<b>Easpa Dídine</b>	<ul style="list-style-type: none"> <li>Aghaidh a thabhairt ar easpa dídine</li> </ul>	<ul style="list-style-type: none"> <li>Soláthar agus maoirseacht a dhéanamh ar chóiríocht do dhaoine gan dídean agus ar sheirbhísí gaolmhara i gcomhthéacs reachtaíocht réigiúnach an Phlean Gníomhaíochta Easpa Dídine</li> </ul>	<ul style="list-style-type: none"> <li>Líon daoine fásta aonair a bhreithnítear a bheith gan dídean go fadtéarmach mar % den líon iomlán daoine fásta atá ag úsáid cóiríocht éigeandála nó ag codladh amuigh in imeacht tréimhse áirithe</li> </ul>

Limistéar Feidhme	Spriocanna Feidhmíochta	Clár Tacaíochta	Modheolaíocht Tomhais
<b>Tithíocht</b>	<ul style="list-style-type: none"> <li>Seachadadh a dhéanamh ar thithíocht shóisialta le freastal ar riachtanais aitheanta</li> <li>Cur le tógáil tithíochta sóisialta ar mhaithe le seachadadh a dhéanamh ar aonaid thógtha</li> <li>Cur le húsáid níos fearr a bhaint as an stoc atá ann le cur le fáil a bheith ar aonaid le haghaidh tithíocht shóisialta</li> <li>Leathadh amach na Scéime Íocaíochta Cúnaimh Tithíochta (HAP)</li> </ul>	<ul style="list-style-type: none"> <li>Straitéis maidir le Tithíocht Shóisialta (náisiúnta)</li> <li>Plean Seirbhísí Tithíochta (áitiúil)</li> <li>Straitéis maidir le húsáid talún</li> <li>Clár Maoinithe Náisiúnta don Stoc atá Folamh</li> <li>Plean Forfheidhmithe HAP</li> </ul>	<ul style="list-style-type: none"> <li>An líon iomlán áiteanna cónaithe a cuireadh ar fáil (m.sh. trí sholáthar díreach + RAS + HAP + leasú srl)</li> <li>Costas cothabhála do thithíocht soláthair díriú (= caiteachas cothabhála iomlán / líon iomlán Soláthar Áiteanna Cónaithe Díreach)</li> <li>% de thionóntachtaí príobháideacha ar cíos a ndearnadh iniúchadh orthu</li> <li>% tithíocht údarás áitiúil atá folamh;</li> <li>Líon gan chónaí</li> <li>Meánchostas agus am athligin</li> </ul>
<b>Forbairt Eacnamaíoch</b> <i>(Méadrach Oibríochta Bonnline Bhreise le cur isteach ar ghlacadh leis an LECP)</i>	<ul style="list-style-type: none"> <li>Fiontraíocht a chur chun cinn, tionscnamh gnó a chothú agus forbairt a dhéanamh ar fhiontair bheaga agus ar mhicreaghnólachtaí</li> <li>Treallús a chur faoi chruthú poist agus tacaíocht inrochtana ar ardchaighdeán a sholáthar le haghaidh smaointe gnó nua</li> </ul>	<ul style="list-style-type: none"> <li>Úsáid a bhaint as raon bearta agus as tacaíocht le linn a bheith i mbun oibre i gcomhar le heagraíochtaí poiblí agus / nó príobháideach a thugann tacaíocht d'fhorbairt fiontar trí úsáid a bhaint as na Pleananna Forbartha Fiontar Áitiúil (LEDP)</li> </ul>	<ul style="list-style-type: none"> <li>Tionchar Eacnamaíoch – An líon poist a cruthaíodh</li> <li>Gníomhaíocht Airgeadais – Líon deontais a ceadaíodh</li> <li>Oiliúint – Líon rannpháirtithe ar chúrsaí Tosaigh do Ghnó Féin</li> </ul>
<b>Corparáideach</b>	<ul style="list-style-type: none"> <li>An bhainistíocht is fearr is féidir a dhéanamh ar acmhainní laistigh den údarás áitiúil</li> <li>Forbairt ICT atá bunaithe ar thionscnamh atá báúil leis an gcustaiméir</li> </ul>	<ul style="list-style-type: none"> <li>Plean don Fhórsa Saothair</li> <li>Buiséad Bliantúil</li> <li>Tús Áite do na Daoine</li> <li>beartas ríomhRialtais</li> </ul>	<ul style="list-style-type: none"> <li>Líon iomlán WTEanna</li> <li>% Laethanta Oibre a Cailleadh trí Bhreioiteacht (deimhnithe/ neamhdheimhnithe)</li> <li>An meán Laethanta Oiliúna in aghaidh an WTE</li> <li>Líon Cuirteanna ar Leathanaigh láithreán gréasáin an údarás áitiúil</li> <li>Céatadán d'idirbhearta mótarachánach ar déileáladh leo ar líne</li> <li>Costas iomlán soláthar ICT in aghaidh WTE</li> </ul>



<b>Limistéar Feidhme</b>	<b>Spriocanna Feidhmíochta</b>	<b>Clár Tacaíochta</b>	<b>Modheolaíocht Tomhais</b>
<b>Seirbhís Leabharlainne</b>	<ul style="list-style-type: none"> <li>Leabharlanna poiblí a fhorbairt le comhtháthú pobail agus folláine, fás eacnamaíoch agus aitheantas cultúrtha a chur chun cinn</li> </ul>	<ul style="list-style-type: none"> <li>Deiseanna don Uile Dhuine Straitéis Leabharlanna Poiblí 2013-2017</li> </ul>	<ul style="list-style-type: none"> <li>Líon cuairteanna ar leabharlanna in aghaidh an 1,000 duine</li> <li>Costas iomlán maidir le seirbhís leabharlainne poiblí a fheidmiú (áitreabh/foireann/stoc, srl) in aghaidh an 1,000 duine</li> </ul>
<b>Rialú Pleanála / Foirgneamh</b>	<ul style="list-style-type: none"> <li>Pleanáil éifeachtach, cheart a chinntiú agus forbairt inbhuanaithe agus cothrom limistéir uirbeacha agus tuaithe</li> </ul>	<ul style="list-style-type: none"> <li>Glacadh le pleananna forbartha atá ar ardchaighdeán agus iad a chur i bhfeidhm ag teacht le beartais réigiúnacha agus náisiúnta</li> <li>Treo beartais Aire ar fhorfheidhmiú a chur i bhfeidhm</li> <li>Monatóireacht a dhéanamh ar choinníollacha a bhaineann le deonú cead pleanála</li> </ul>	<ul style="list-style-type: none"> <li>% de chásanna forfheidhmithe pleanála dúnta (in aghaidh an lín cásanna a fiosraíodh)</li> <li>% iarratas inar dheimhnigh An Bord Pleanála an cinneadh (le hathrú nó gan athrú)</li> <li>Foirgnimh a ndearnadh cigireacht orthu mar chéatadán d'fhoirgnimh nua a chuireadh in iúl don údarás áitiúil</li> <li>Costas na Seirbhíse Pleanála per capita</li> </ul>
<p><b>(Pobal) An Clár Uilechuimsitheacht Shóisialta agus Gníomhachtú Pobail (SICAP)</b></p> <p><i>(Méadrach Oibríochta Bonnline Bhreise le cur isteach ar ghlacadh leis an LECP)</i></p>	<ul style="list-style-type: none"> <li>Bochtaineacht a laghdú, uilechuimsitheacht shóisialta agus comhionannas a chur chun cinn trí rannpháirtíocht agus comhoibriú náisiúnta</li> </ul>	<ul style="list-style-type: none"> <li>Plean Gnímh le haghaidh Poist / Bealaí chun na hOibre / an Tionscnamh Gateway</li> <li>Tús Áite do na Daoine</li> <li>Tuarascáil ar Rannpháirtíocht Saoránaigh</li> <li>Tacaíocht agus acmhainní a thabhairt do phobail atá faoi mhíbhuntáiste agus do spriocghrúpaí atá ar an imeall chun a bheith rannpháirteach le geallsealbhóirí náisiúnta agus áitiúla ábhartha in aithint agus in aghaidh a thabhairt ar shaincheisteanna eisialta agus sóisialta agus comhionannais</li> <li>Iad a bhogadh níos gaire don mhargadh saothair agus feabhas a chur ar a n-ullmhacht chun oibre agus tacaíocht a thabhairt dóibh chun rochtain a fháil ar fhostaíocht agus ar fhéinfhostaíocht agus deiseanna frontair sóisialta a chruthú</li> </ul>	<ul style="list-style-type: none"> <li>Líon foirne Gateway fostaithe mar % den sprioc</li> <li>Líon Grúpaí atá bainteach leis an PPN</li> <li>Líon daoine aonair óna spriocghrúpaí SICAP is mó atá ar an imeall atá ainmnithe do chomhaltas san LCDC trí struchtúr an PPN agus a ghlacann lena gcuid áiteanna ar na Coistí</li> <li>Líon daoine aonair (15 bliain d'aois agus níos sine) a théann ar aghaidh chuig fostaíocht lánaimseartha nó chuig féinfhostaíocht suas go dtí 6 mhí tar éis tacaíocht fostaíochta Sprioc 3 a fháil</li> </ul>

## AGUISÍN 4

# LIOSTA TÁSCACH STRAITÉISÍ/PLEANANNA A mBÍONN TIONCHAR ACU AR GHNÍOMHAÍOCHTAÍ CHOMHAIRLE CHONTAE NA GAILLIMHE

### NÁISIÚNTA/AE

- ▶ Ról an údaráis áitiúil i gcur chun cinn agus an pháirt atá aige i mbeartas náisiúnta ábhartha
- ▶ Straitéis Spáis Náisiúnta 2002-2020
- ▶ Ráiteas beartais maidir le hEaspa Dídine 2013-2016 (DoECLG)
- ▶ Clár Cóiríochta don Lucht Siúil 2014-2018 (DoECLG)
- ▶ Pobail a Choinneáil Sábháilte – Creat Seirbhísí Dóiteáin 2013 (DoECLG)
- ▶ An Creat Náisiúnta um Oiriúnú d'Athrú Aeráide 2012 (DoECLG)
- ▶ Plean Feidhmithe Straitéis Náisiúnta Míchumais 2013-2015 (An Roinn Sláinte)
- ▶ An Straitéis Náisiúnta Tithíochta do Dhaoine faoi Mhíchumas 2011-2016 (DoECLG)
- ▶ An Straitéis Tithíochta Sóisialta 2014 (DoECLG)
- ▶ Clár Gnímh do Rialtas Áitiúil Éifeachtach 2012 (DoECLG)
- ▶ Plean Forfheidhmithe um Fhreagairt an Stáit don Easpa Dídine 2014-2016 (DoECLG)
- ▶ Straitéis Eacnamaíochta Mheántéarmach an Rialtais 2014-2020 (Roinn an Taoisigh), Plean Gnímh maidir le Poist (An Roinn Post, Fiontar agus Nuálaíochta), Foirgníocht 2020 (Roinn an Taoisigh - 2014)
- ▶ Ár dTodhchaí Inbhuanaithe – Creat don Fhorbairt Inbhuanaithe d'Éire 2012 (DoECLG)
- ▶ An Creat beartais Náisiúnta do Leanáí 2014-2020 (An Roinn Leanáí agus Gnóthaí Óige)

### RÉIGIÚNACH

- ▶ Clár Oibriúcháin Réigiúnach Thionól Chonnacht/Uladh
- ▶ Treoirínte Pleanála Réigiúnacha & Straitéis Spáis agus Eacnamaíochta Réigiúnach
- ▶ Tuarascáil maidir le Táscairí Réigiúnacha – Creat Monatóireachta d'Fheidhmiú na dTreoirínte Pleanála Réigiúnacha
- ▶ Plean Bainistithe Dramhaíola Réigiún Chonnacht Uladh 2015-2021
- ▶ Pleananna Straitéise Chomhlachtaí Réigiúnacha Eile, m.sh. an HSE, An Garda Síochána



## ÁITIÚIL - CONTAE NA GAILLIMHE

- ▶ Plean Áitiúil Eacnamaíochta agus Pobail
- ▶ Plean Forbartha Chontae na Gaillimhe 2015 – 2021
- ▶ Clár Íocaíochta Cúnaimh Tithíochta
- ▶ Pleananna Forbartha Fiontair Áitiúil
- ▶ Pleananna Folláine PPN (arna nglacadh)
- ▶ Straitéis Siúil agus Rothaíochta Chomhairle Chontae na Gaillimhe
- ▶ Straitéis Lánpháirtithe agus Ilchineálacha Chontae na Gaillimhe 2013 -2017
- ▶ Straitéis Fuinnimh Gaoithe Chontae na Gaillimhe
- ▶ Straitéis Comórtha do Chontae na Gaillimhe 2013-2023
- ▶ Straitéis Tithíochta Chontae na Gaillimhe
- ▶ Scéim Teanga Údaráis Áitiúla Chontae na Gaillimhe 2014 – 2017
- ▶ Plean Gníomhaíocht do Dhaoine Faoi Mhíchumas 2007 – 2015



